

Gölstarr, *Carex x grahamii* (*C. stenolepis*), ny för Dalarna

Lennart Bratt, Falun

Många skogsbilvägar har tillkommit under de senare åren, ska gudarna veta. Jämför man de flygbilder som numera finns enkelt tillgängliga från 1960- och 70 tal med dagens kartbild förskräcks man över den närmast totala utbyggnaden av skogsbilvägnätet – och den därmed sammanhängande skogsskövlingen. Nya skogsbilvägar idag leder nästan undantagslöst till våra sista naturskogar, det sista som återstår av skog att avverka innan ungskogarna vuxit till sig. I det område som jag nu tänkte beskriva tar den tillväxten långt mer än 100 år.

Nå, en fördel med detta vägsystem är att dagens bekväma botanister tar sig ut i de flesta avkrokar av landskapet. En dag i mitten av juli styrde kosan mot den avlägsna fäboden Gjoten i sydvästra hörnet av Långfjällets naturreservat i nordligaste Dalarna. Inte långt från den vändplan som används som utgångspunkt för vandring fram till Gjoten noterades en ganska ny väg vidare västerut. Nyfikenheten tog överhand – vad kan en sådan väg dölja? En hel del visade det sig. Vägen korsade flera vackra, örtrika stråk med tydligt kalkpåverkad växtlighet omväxlande med karg lavtallskog, eller framför allt, stora nyupptagna hyggen. Slutligen nåddes en vändplan belägen knappt en kilometer från norska gränsen och Gutulia nationalpark på den sidan. Färden trädde åter för att efter en kort stäcka hejda sig vid en liten skogsbäck med fin gammal granskog kvarlämnad. Bäckens är ändå så pass stor att den har begåvats med ett eget, men obegripligt, namn: Linjesbäcken.

Väl urkliven bilen och hemsökt av fjällskogens flygfän såg jag mig runt och noterade ett frodigt kärr uppströms vägen och örtrik sumpskog nedströms. Jag valde att gå nedåt under febrilt antecknande av samtliga arter eftersom detta var första besöket i denna atlasruta som alltså var en vit fläck i DABS landskapsfloreutforskning. Fjällklubbstarr och fjällskära i rik mängd antyder bättre berggrund, gråal, bergslok och överblommad maskros hyfsat näringsrikt. Ett blötkärr med bäcken vackert meandrande genom bjöd på praktfulla skogs- och jungfru Marie nycklar bland knagglestarr och kärrfibbla, i bäcken dvärgigelknopp. Våra van-

ligaste daggkåpor i skogsmark, källdaggkåpa och späddaggkåpa, kantade bäcken.

Åter uppe vid vägen tog jag mig an det frodiga kärret, ett ganska runt och plant kärr omgivet av skog och genomflutet av bäcken. Den dominerande starrarten som syntes lång väg gav mig huvudbry. Uppenbarligen varken flask- eller blåsstarr, men vad är det då. Måste vara rundstarr, *Carex rotundata*, tänkte jag, men min minnebild av den arten stämde inte alls med denna. Den har jag dessutom bara sett i sura myrmarker uppe i fjällen, men lär visst kunna gå ner i skogslandet. Å andra sidan finns väl inget annat att välja på, frågade jag mig, försåg mig med några beläggex, och kikade vidare. Angränsande granskog var trevlig med grönkulla och kattfot – här kunde nog spännade svamp finnas senare på säsongen.

Väl hemkommen och försedd med Mossberg bläddrade jag fram sidan med rundstarr och fann direkt att den var utesluten – den har ju smala rännformiga blad till skillnad från den insamlades breda, platta och rent gröna blad. Intill avbildas gölstarr, *C. stenolepis*, och den satt som en smäck! Lik glansstarr *C. saxatilis*, står det i beskrivningen, men den arten har bland annat längre skaftade honax, kort stödblåd, glandiga fruktgömmen och växer i rena kalkmarker. Återstår ev. hybrider som tydligen kan bildas med såväl flaskstarr, blåsstarr, rundstarr och glansstarr. Såvitt jag kan bedöma finns inget som tyder på hybridursprung i och med att fruktgömmena är välmatade och karaktärerna på gölstarr otvetydiga. Därmed vill jag hävda att detta är det första fyndet av gölstarr i Dalarna, och därmed det sydligaste i landet.

Arten finns dock betydligt sydligare i den norska fjällkedjan. De norska förekomsterna runt Femunden (se karta nedan) utgör en sydostlig utlöpare av den sammanhängande utbreningen som omfattar hela den norska fjällkedjan (med en omtvistad förekomst ända nere i närheten av Oslo).

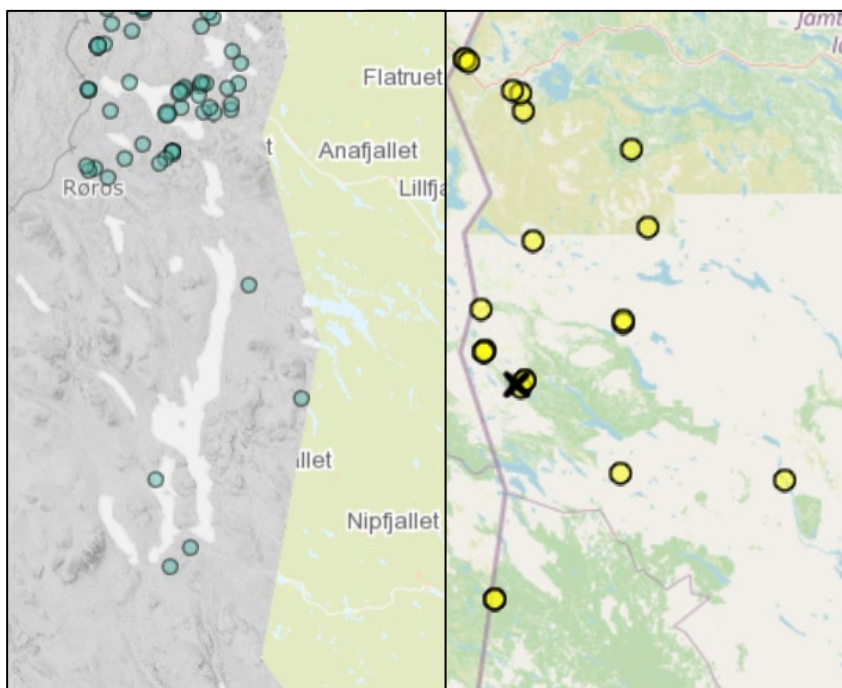
Slutligen må nämnas att arten nyligen har begåvats med det trista namnet *Carex x grahamii*. Skälet till detta ska vara att man kan visa att gölstarren har uppkommit som hybriden mellan glansstarr och blåsstarr och endast förökar sig vegetativt. Hybriden är dock vittspridd och lokalt talrik varför den har begåvats med ett binärt namn. Man kan fråga sig hur den har hamnat i det aktuella kärret. Som närmast finns glansstarren i mellersta Härjedalens kalkfjällsområden och i Norge med en mer sammanhängande utbredning på ca 40 km avstånd (frånsett enstaka strö-

lokaler, varav en så nära dalagränsen som i norska Valdalen). Å andra sidan är det inte ovanligt med hybrider som förekommer utanför föräldrarternas utbredningsområde. Vi har ju ett färskt sådant exempel i hybriden ängsstarr x ärtstarr som påträffas i Silvberg och Säfsnäs, långt från ängsstarrs (nutida) förekomster.

Framtiden får utvisa om ytterligare bestånd av gölstarren finns i Dalarna, men man kan utan tvekan anta att de i så fall är mycket få.

Referenser:

Karlsson & Agestam. 2019: Nytt om nordiska kärllväxter 2015–2018. SBT 113, ht 1.



Utbredningen av gölstarr i Dalarnas närhet i Norge enligt Artsdatabankens artskart och i Sverige enligt ArtPortalen.



Dalarna, Idre sn, Linjesbäcken (16C 6c, [6881336, 1313187]), stort bestånd om flera 100 m² i litet skogskärr, rikarter, bl.a. fjällklubbstarr