

Lägesrapport för fältgentiana i Dalarna 2012

Urban Gunnarsson, Hillersboda

Nedan följer en kortare sammanfattning av Bosse Norells inventeringsrapport "Fältgentiana i Dalarna" som har publicerats i Länsstyrelsen Dalarnas rapportserie (rapport 2013:07). Den fullständiga rapporten kan laddas ner gratis på webadressen:

<http://www.lansstyrelsen.se/dalarna/Sv/publikationer/>.

Fältgentianan är en flaggskeppsart för artrika och välhävdade ängar. Arten är starkt kulturbunden och anpassad till de tidigare hävdformerna och till de då rådande slåttertidpunkterna. Gentianan har tidigare varit vanlig i Sverige, men med det snabba försvinnandet av det småskaliga jordbruket har arten försvunnit undan för undan. Den traditionella hävden har minskat kraftigt, vilket gjort att arealen naturlig betes- och slåttermark idag är mycket liten. Igenväxning av dessa marker har i synnerhet drabbat de södra och mellersta delarna av Dalarna. I norr går inte igenväxningen lika fort, men här har i gengäld fler fodermarker övergivits.

Tydliga indikationer på att fältgentianan minskat i länet kan man få i Erik Almquists "Dalarnes Flora" från 1949. Arten anges där som spridd till tämligen allmän, främst i bebodda skogstrakter och i silurområdet, medan arten uppges vara rar i fjällen. Under "Projekt hotade och sällsynta växter i Dalarna" som pågick 1988-1990 hade antalet kända lokaler för fältgentianan reducerats till 65 (DABS 1993). Eftersom antalet hävdade marker har fortsatt att minska sedan 1990-talet kan man anta att antalet gentianalokaler också sjunker. Detta är också något som bekräftas i den nyutkomna rapporten Ängssvampar i Dalarna (Janols 2012). I rapporten beskrivs läget för de likaledes hävdberoende ängssvamparna som akut på flera av de kvarvarande fragment av ängs- och betesmarker som finns i länet. Fältgentianan är enligt rödlistan 2010 klassad som starkt hotad (hotkategori EN enligt rödlistan, Gärdenfors 2010)

Inventeringen ingår som en del av Länsstyrelsen Dalarnas arbete med åtgärdsprogram för hotade arter. Åtgärdsprogramen syftar till att långsiktigt säkra de utpekade arternas överlevnad. Under uppstartskeket av åtgärdsprogramarbetet gjorde Länsstyrelsen i början på 2000-talet (2003-2005) inventeringar av några kända fältgentianalokaler, vilket

gör att det finns möjlighet att följa utvecklingen hos dessa populationer under en längre tid.

Fältgentianan har två, eventuellt tre, varieteter i Dalarna med olika blomningstid: en tidigblommande form *Gentianella campestris* var. *suecica* (tidig fältgentiana) och en senblommande, *G. campestris* var. *campestris* (sen fältgentiana). Dessa säsonsformer anses vara en anpassning till slåtter, där den tidigblommande hinner sätta frö innan den traditionella slåttern och den senblommande börjar blomma först efter slåttern. Dessutom kan eventuellt sätergentiana *Gentianella campestris* var. *islandica* finnas i länet, men här är endast några enstaka uppgifter rapporterade från Leksand, Rättvik och Transtrand (Almquist 1949), men inga sentida fynd finns verifierade.

Alla tidigare kända lokaler av fältgentiana besöktes under inventeringen 2011. Slåttermarker besöktes tidigt på sommaren, om möjligt före slåttern, dvs sista veckan i juni och några veckor in i juli, för att möjliggöra fynd av den tidigblommande fältgentianan. Senare, under tre veckor i augusti, fortsatte inventeringen efter den senblommande formen. Under 2012 gjordes en komplettering av några av de lokaler som inventerats i augusti 2011, där den tidigblommande formen bedömdes kunna förekomma.



De tre varieteterna av fältgentiana, t.v.: tidig fältgentiana, mitten: sen fältgentiana och t. v.: sätergentiana. Foto: Bosse Norell.

Resultat och diskussion

Totalt under inventeringen hittades 4497 fältgentianor på 45 lokaler (tabell 1). De flesta individer tillhörde den tidigblommande formen var. *suecica*. Den senblommande formen var. *campestris* återfanns bara med 22 individer på fyra lokaler. Endast en lokal hyste båda underarterna: Degernäset i Sörnäs, Lima socken. Inga lokaler med sätergentiana kunde återfinnas. De största fältgentianalokalerna var Skattlösberg med nästan 1300 plantor och Risåsa med över 700 plantor, dessa lokaler är naturligtvis viktiga eftersom de har stora och livskraftiga populationer.

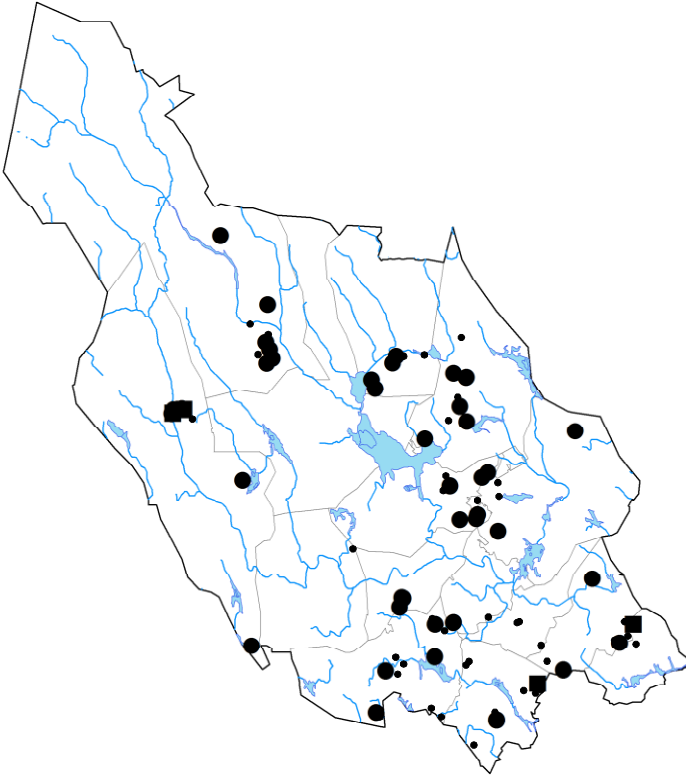
Sedan inventeringen gjorts har ytterligare två lokaler rapporterats in på artportalen, en lokal i nordost om Saxhyttan, Grangärde socken, en stor population med ca 200 plantor (rapporterad av Per Skoog), samt en lokal i Dalbyn med två delpopulationer och ca 180 plantor. I redovisningarna ingår inte dessa lokaler.



*Den klassiska fältgentianalokalen i slutningen ned mot Luossa, Skattlösberg. I förgrunden anses några av ängens tusen gentianor.
Foto: Bosse Norell.*

Lokal	Antal	Socken	Kommun
Stora Konnsjön	8 <u>sen</u>	By	Avesta
Hässlen	74	Garpenberg	Hedemora
Gamla Finntorpet	2	Grangärde	Ludvika
Pålsbo hage	61	Husby	Hedemora
Nedre Oppsveten	248	Söderbärke	Smedjebacken
Skattlösberg	1288	Grangärde	Ludvika
Palahöjden	4	Grangärde	Ludvika
Hästbergs klack	13	Grangärde	Ludvika
Tures äng	23	Stora Tuna	Borlänge
Lundvalls äng	3	Stora Tuna	Borlänge
Källslätten	21	St. K-berg	Falun
Nyssjöns fåbodar	64	Svärdsjö	Falun
Gruvgårdarna	2	Bjursås	Falun
Fagerberget	122	Floda	Gagnef
Risåsa NV	214	Floda	Gagnef
Risåsa SO	721	Floda	Gagnef
Fallsbjörken	95	Leksand	Leksand
Solarvet	106	Ål	Leksand
Solarvet 1 km S om	52	Ål	Leksand
Faxbergs fåbodar	203	Leksand	Leksand
Djuptjärnsbo	380	Ål	Leksand
Norrboda Gammelstad	25	Ore	Rättvik
Västbjörka	77	Rättvik	Rättvik
Boda fotbollsplan	22	Boda	Rättvik
Jutjärnsängen	10	Boda	Rättvik
Kallmora, Wests änge	56	Ore	Rättvik
Dalbyn (ny lokal)	35	Ore	Rättvik
Knut Einars äng	40	Orsa	Orsa
Åberga	3	Orsa	Orsa
Torrval	111	Ore	Orsa
Vattaå, Tyngsjö	119	Malung	Malung
Degernäset, Sörnäs	22 varav 7 <u>sen</u>	Lima	Malung
N. Fenningberget fåb	14	Lima	Malung
Fenningberget	6 <u>sen</u>	Lima	Malung
Vålberg	4	Malung	Malung
Västagården, Västansjö	9	Lima	Malung
Dysberg, Almgården	4	Älvdalen	Älvdalen
Solvaldbergs fåbodar	29	Älvdalen	Älvdalen
Vålbergs fåbodar	9	Älvdalen	Älvdalen
Rämma fåbodar	119	Älvdalen	Älvdalen
Brindbergs fåbodar	35	Älvdalen	Älvdalen
Södra Trollegrav	38	Älvdalen	Älvdalen
Risheden (ny lokal)	9	Lima	Malung
Marken	2	Hedemora	Hedemora
NV om f d byn Spjutbo	1 <u>sen</u>	Söderbärke	Smedjebacken

Tabell 1. Fyndlokaler av tidig- och senblommande fältgentiana i Dalarna under inventeringarna 2011-2012. Tidig fältgentiana dominerar och det är den som avses om inte annat anges.



Figur 1. Känd utbredningen av fältgentiana i Dalarna efter 2012 års inventering. Markeringarna visar: stora punkter, tidig fältgentiana (var. *suecica*); fyrkanter, sen fältgentiana (var. *campestris*) och små punkter visar gamla återbesökta fältgentianalokaler där gentianor inte har kunnat återfinnas.

Fältgentianans utbredning

I och med denna inventering har vi fått en uppdaterad bild över artens spridning i Dalarna (figur 1). Uppenbart är att arten förekommer mer sparsamt åt norr och åt väster, den saknas också till stor del från skogslandet i östra Dalarna. Anmärkningsvärt är att arten i princip helt saknas från det hårt brukade jordbrukslandskapet runt Dalälven. Fältgentianan har en tendens att föredra mer kalkrika områden, t.ex. runt Siljansringen.

Sen fältgentiana finns enbart på fyra lokaler; två i Västerdalarna (Lima socken) och två i sydöstra Dalarna. Utifrån dessa få lokaluppgifter är det svårt att uttala sig om den sena formens utbredning i länet, men formerna följer varandra ganska väl om man ser till deras utbredningsmönster i hela landet utifrån förekomstuppgifter i Artportalen.

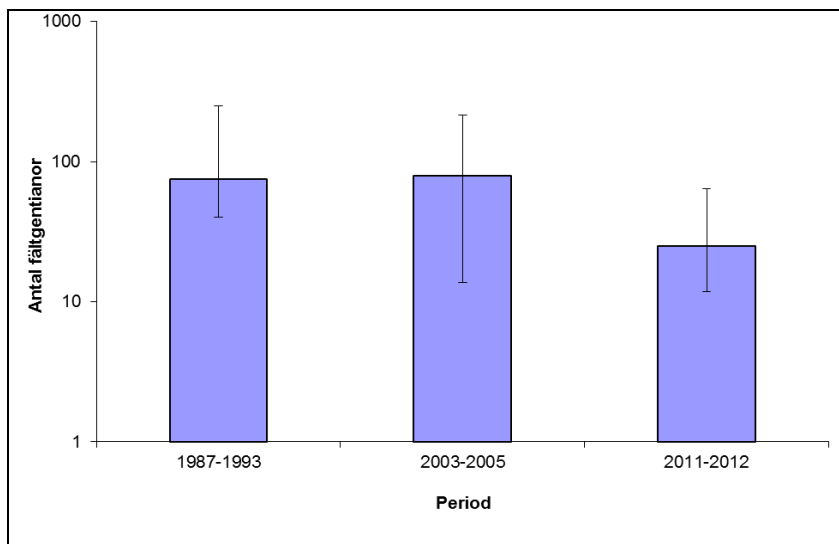
Sätergentianan kunde inte åter hittas på de kända gamla lokalerna. På dessa platser har det även vid tidigare tillfällen gjorts fruktlösa försök att hitta denna form. Det är dock inte helt uteslutet att sätergentianan kan finnas i länet. Det som talar för detta är att vi har en hel del lämpliga fjällområden och att arten har en mycket sen blomningstid, vilket innebär att botanister sällan är på rätt plats vid rätt tillfälle.

Förändring i populationsstorlekar på tio lokaler

Resultatet av denna inventering visar en negativ utveckling för fältgentian i Dalarna, eftersom arten inte har återfunnits på flera gamla kända lokaler. Undersöker man vidare utvecklingen i de tio populationer som följts vid alla tre inventeringsperioderna från 1987-1993 och 2003-2005 samt denna inventering 2011-2012 (figur 2), så visar data på att populationerna också blir svagare på de flesta lokalerna. Två lokaler har tvärtemot den generella trenden en positiv utveckling: Nedre Oppsveten och Rämna fåbodar, där populationen mångdubblats sedan första studieperioden.

Hävden av fältgentianalokaler och förutsättningar för långsiktig överlevnad

Att hävdformen är viktig för fältgentianan kan man se genom att analysera hur andelen återfynd av fältgentiana fördelar sig mellan de olika hävdtyperna. Den säkraste hävdformen för att långsiktigt ha kvar fältgentianan i markerna är slätter. Hela 87 % av de 37 besökta slättermarkerna hade fortfarande populationer av gentianan under denna inventering! Däremot är bete ett mer osäkert sätt att förvalta fältgentianapopulationer på, då den bara återfanns 8 av 22 återbesökta betesmarkslokaler. Att hävd är avgörande för fältgentianan visas genom att alla 12 lokaler som var ohävdade saknade fältgentianor. Vägkanter verkar vara kortlivade och osäkra lokaler, av de 19 väglokaler återfanns den på bara två. Att vägkanterna inte fungerar långsiktigt som växtplats för fältgentianan kan bero på flera faktorer.



Figur 2. Populationsutveckling hos tio av de rikaste populationerna av fältgentiana i Dalarna. Populationerna har undersökts vid tre perioder: 1987-1993 och 2003-2005 samt 2011-2012. Endast de tio populationer som hade gentianor vid alla undersökta tillfällen ingår i jämförelsen. Staplarna visar medianvärdet för antalet individer hos de tio populationerna och felstaplarna visar 1:a och 3:e kvartilen. Observera den logarimerade skalan på y-axeln!

Flera av lokalerna är skogsbilvägar som saknar regelbunden röjning och slåtter av vägområdet, vilket gör det lätt för annan vegetation att konkurrera ut fältgentianan. Där väkantsslåtter sker transporteras inte höet bort, utan en gödslande filt av förna blir kvar vilket även minskar möjligheten för fältgentianans frön att gro. Vid större vägar, som har en regelbunden hävd, försämras troligen fältgentianans överlevnad av andra störningar, som exempelvis hårdhänta dikesrensningar och det ihärdiga bruket av vägsalt.

Skötselrekommendationer

Det viktigaste för fältgentianans bevarande är att ängs- eller betesmarken hävdas. Slåtter är en mycket säkrare hävdform för att bevara starka fältgentianapopulationer och därför ser vi slåtter som den rekommenderade hävdformen för fältgentianan. Helst bör dock inte slåttern ske förrän den tidiga fältgentianans frö till största delen har mognat (fr.o.m.

den 15 juli). För sen fältgentiana är inte slåttertidpunkten av samma betydelse. Den är antagligen mer anpassad till bete, men för den krävs ett tillräckligt hårt betestryck. Om bete väljs som hävdform ska det vara så intensivt att marken är avbetad vid betessäsongens slut, men inte högre än att största delen av fältgentiana blir kvar intakta till fröspridningen. Då detta beroende på djurslag och storlek på hägnaden kräver planering av betet fordras viss kunskap och intresse hos brukaren.

Slåttertidpunkt.

Tidpunkten för lämplig slåtterstart varierar efter årsmånen, vådrets vår- och sommarväxlingar, samt de lokala slåttertraditionerna. Traditionellt har ängsslåttern oftast påbörjats någon gång mellan den 15 och 25 juli. Den tidiga fältgentianans frukter har då börjat öppnas, speciellt om slåttern skett sent. De små färdigutvecklade gentianafröna sprids ut vid slåtter och höhantering.

Hötorkning.

Torkning av höet på ängen är att rekommendera. De gentianafrukter som inte hunnit öppnats hinner då mogna och släppa sina frön t.ex. från hässjor och vålmar. På de slåtterängar och hagmarker där fältgentianan fortfarande finns kvar, kan man med fördel spara själva det område arten finns på och låta frukterna mogna (till öppet stadium) och därefter slå någon vecka senare. Den tidiga fältgentianan kan då släppa sina frön. Noggrann hopräfsning och bortforsling av det slagna höet är ett oeftergivligt krav. Försummas räfsningen bildas genast ett kvävande förnalager, som både gödslar den känsliga marken och starkt försvårar frögroningen. På ängar där slaget hö lämnas kvar försvinner gentianorna efter bara några få år. Har man inte möjlighet att räfsa bort höet är det alltid bättre att tillfälligtvis avstå även från slåttern, eftersom igenväxningen går mycket långsammare när endast den näringsfattiga höthalmen bildar förna.

Efterbete. Ofta har de slåttade ängarna efterbetats av kreatur efter höskörden. Ett kortvarigt bete ökar grässvålens artrikedom och täthet. En tätare grässvål är inte bara artrik, utan utgör en stark skyddsmatta över marken som hindrar erosion och gör marken uthållig. Härigenom gynnas örter, insekter, ängssvampar, djur och fåglar. Efterbetespåsläppet kan påbörjas 1-2 veckor efter slåttern och kan sen få pågå under 2-4 veckor med ett måttligt ungdjursbete, vilket ger ett lagom betestryck

där den sena fältgentianan har sina lokaler. Ett alltför hårt betestryck bör dock undvikas på fältgentianalokalerna, då det kan ge trampsador och bidra till övergödning. Jordbruksverket anser inte att det spelar någon roll vilken sorts betesdjur som betar markerna.

Underlätta spridning av frö

För att långsiktigt kunna behålla fältgentianan i Dalarna bör fröspridningsåtgärder vidtas, dels mellan befintliga lokaler för att öka genetiskt utbyte men också till nya lokaler. Förr spreds frön mellan ängar både avsiktligt och oavsiktligt av människor och djur. Frön spreds då hö transporterades med höskrindor och genom att slåtterredskapen användes på många ängar. Betesdjuren spred frön genom att fröna fastnade i klövar och päls, men även genom att frön överlevde djurens matspjälningssystem. Förutom vid efterbetet betade kreaturen på skogs- och andra utmarker runt byar och fåbodar.

Fältgentianans framtid

Fältgentianans framtid i Dalarna beror till mångt och mycket på hur vi kommer att lyckas med skötseln av våra ängs- och betesmarker. Att vi kan fortsätta med slåtter och bete är en nyckel till framgångsrik förvaltning av ängs och betesmarkerna, men det är även viktigt hur och när slåtter och bete sker. Det nya lantbruksprogrammets utformning kommer att ha en avgörande betydelse för de ekonomiska förutsättningarna för skötseln av våra hävdade marker, men viktigt är även hur skyddade områden sköts via Naturvårdsverkets skötselanslag till Länsstyrelserna.

En miniminivå vore att säkra skötsel i de områdena med fältgentianapopulationer. Ett arbete med att få igång skötsel på några fältgentianalokaler har under sommaren satts igång, då Länsstyrelsen har fått hjälp av slåtterlag från Skogsstyrelsen med att sköta några ängar med eftersatt hävd. Ett annat sätt att säkra hävden i skyddade områden är EU-projektet ”Foder och fägring”, som drivs av Länsstyrelsen.

För framtiden är det viktigt att följa upp de kända populationerna regelbundet, bl. a. genom floraväxteriverksamheten, så att vi kan veta hur fältgentianapopulationerna utvecklas på lokalerna. Lika viktigt är att följa upp nya lokaluppgifter från t. ex. Artportalen, liksom att aktivt leta efter nya populationer.

Våra hävdade slåtter- och betesmarker bär med sig ett biologiskt och kulturhistoriskt arv ända sedan de började brukas. I Dalarna har ängar hävdats kontinuerligt under århundraden, varför det vore en formidabel

biologisk och kulturhistorisk katastrof om alla dessa marker övergavs och hamnade i ohävd! Därför är fältgentianan en av de viktigaste arterna att jobba vidare med. Den är en kulturbärare som representerar ett värde långt utöver dess egen skönhet.

Referenser

- Almquist, E., 1949. Dalarnes flora. Nordiska bokhandeln, Stockholm.
- Artdatabanken, 2010: *Gentianella campestris* ssp *campestris* – fältgentiana. Artfaktablad. ArtDatabanken, SLU, Uppsala.
- DABS, 1993. Hotade och sällsynta växter i Dalarna. Malungs boktryckeri AB, Malung.
- Gärdenfors, U. m. fl., 2010: Rödlistade arter i Sverige 2010. ArtDatabanken, SLU, Uppsala.
- Janols, A., 2012: Ängssvampar i Dalarna. Länsstyrelsen i Dalarnas län rapport 2012:10.
- Lennartsson, T., 2013: Åtgärdsprogram för Gentianor i naturliga fodermarker (manuskript). Naturvårdsverket, Solna.
- Norell, B. 2013. Fältgentiana i Dalarna. Länsstyrelsen Dalarnas län rapport 2013:07: 1-61.
-

"Vallvägen vindar sig in i granskogens dunkel ånyo,
Svartare stammarna stå; en skogstjärn syns i en sänka,
Näckrosor hvita som vadd sig resa ur dyiga vattnet;
Bröllopet hålla de här i ljuset, i solen, i luften,
Sedan de dyka ner, för att gömma i äfjan sin smärta.
Kort som en fröjd är ju älskogens tid uti hela naturen,
Börjar i himmelens sky och slutar på botten af sumpen."

Ur *Trefaldighetsnatten* av August Strindberg (Ordalek och småkonst, 1905)

Se vidare om vita näckrosor på sidan 42-43...