

Årets inventeringsart: Skogsklocka *Campanula cervicaria*

Lennart Bratt

Årets inventeringsart börjar bli en tradition för Svenska Botaniska Föreningen. Först ut var mosippan 2002 och förra året ägnades fältgentianan extra uppmärksamhet. I år är skogsklockan utsedd till årets växt. Denna art är starkt knuten till odlingslandskapet och växte förr bland annat på slätterängar och i utmarksbeten i skogen. Vi vet att skogsklockan var vanligare förr och att den försvunnit från många platser. Hur stark tillbakagången varit och om den fortgår oförändrat är dock inte klarlagt. Det är därför angeläget att få en aktuell bild av växtens status. SBF hoppas att botanister i Sverige och Dalarna ställer upp och rapporterar skogsklocka under 2004. Det inkomna materialet kommer att sammanställas och publiceras i SBT under 2005. Inkomna rapporter kommer också att skickas vidare till ArtDatabanken.

Skogsklockans ekologi

Arten växte förr i slätterängar och på utmarksbeten. Den är i dagsläget en typisk brynväxt och påträffas i vägkanter, kraftledningsgator, åkerdiken och på traktorvägar. Skogsklockan kan även idag förekomma i betesmarker och mer naturliga miljöer såsom bergsbranter och åkanter. Arten är inte kalkkrävande men föredrar basisk jord. Den är ljusälskande.

Hot

Upphörande hävd och igenväxning av naturbetesmarker, skogsplantering och ökad rationalisering inom jordbruket med borttagande av odlingsrösen och öppna diken utgör hot mot arten. Alltför intensiv hävd kan också missgynna skogsklockan.

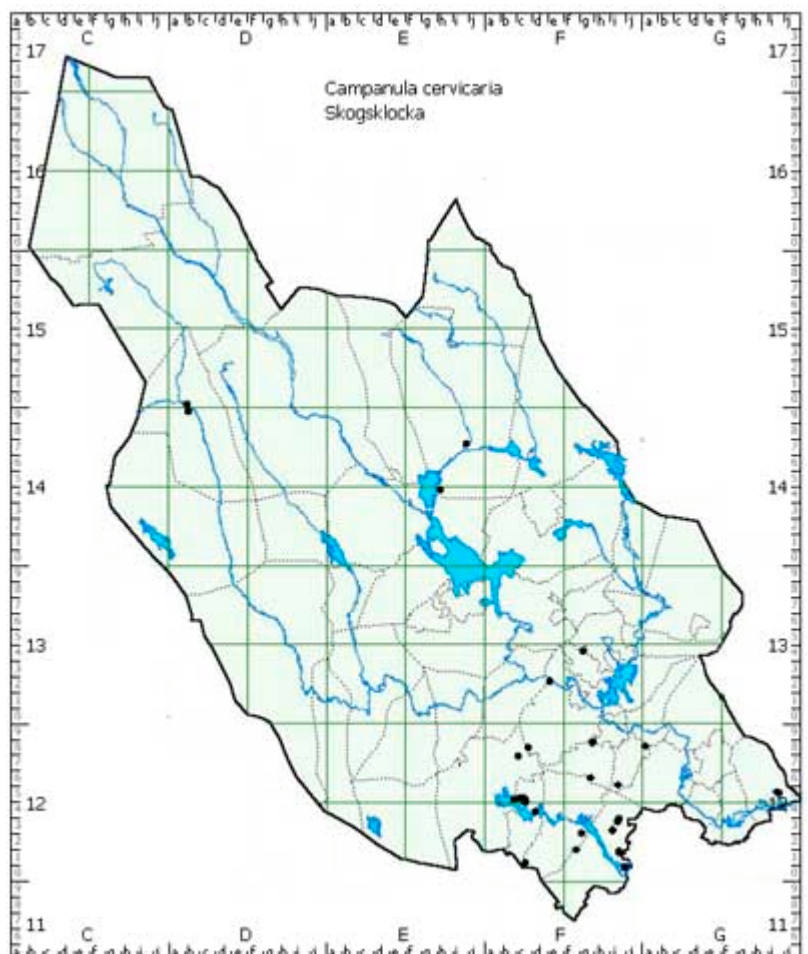
Du kan rapportera på olika sätt.

- Via Artportalen www.artportalen.se.
- Manuellt med rapportblanketten benämnd **rapportblankett skogsklocka.doc** som bifogas detta dokument och som också kommer att finnas på SBF:s hemsida www.sbf.c.se. Du kan skriva ut den, fylla i manuellt och skicka med vanlig post till mig.
- Elektroniskt via rapportblanketten benämnd **rapportblankett skogsklocka.dot** som kommer att finnas på SBF:s hemsida. Du fyller i den på din dator och bifogar med e-post till: ulla-britt andersson@telia.com
- Skicka ett brev med nedanstående uppgifter så långt möjligt ifyllda till Lennart Bratt, Hosjöstrand 170, 791 47 Falun.

SÅ HÄR KAN INVENTERINGEN GÅ TILL

Rapportera via Artportalen, använd ovannämnda blanketter, eller notera uppgifterna nedan på ett papper och skicka en blankett för varje lokal.. Lämplig inventeringstid är juli-augusti.

- Skriv ditt namn, adress och ev. e-post.
- Ange landskap, kommun och församling för växtplatsen.
- Ange datum för besöket.
- Räkna endast antalet blommande individer dvs. inte exemplar med enbart bladrosett. Antalet blommande skogsklockor anges med exakt antal mellan 1-100. Därefter kan jämna 50-tal mellan 100-500 och jämna 100-tal mellan 500-1000 anges.
- Ange koordinater enligt Rikets nät för växtplatsens centrum. Använd gärna GPS, x-koordinat anger nord-syd och y-koordinat öst-väst med 7 siffror vardera. Satellitmottagaren ska vara inställd på svenska koordinatsystem enligt rikets nät RT90. Glöm inte att ange om du använt GPS.
- Beskriv läget för växtplatsen så noga som du kan så att en utomstående kan förstå.
- Om du vet något om antalet skogsklockor på lokalen tidigare år är det värdefull information.
- Ange biotop enligt blanketten dvs. vägkant, åkerkant/dike, skogsbryn, bete/slättermark, skogs väg/stig, kraftledningsgata, övrig (där du kan ange egen biotop)
- Ange om hävd finns och vilken typ (slätter/bete). Försök också uppskatta graden av hävd (svag, måttlig, väl).
- Finns några aktuella hot mot växtplatsen? Eventuella hot inom snar framtid? Ev. övriga kommentarer, här skriver du också in följeväxter.



Aktuella växtplatser:

S

BY Sisselbo (12G 5i3031), vägren, 3 ex, 1984.

Backa (12G 5i3328), i sandig dikeskant, 2 ex. 1988.

STORA SKEDVI Griggers klack (12G8a2910), i sydbergsvegetation, 2 blommande samt 10 ungplantor 1991.

SÄTER Fiskbäcken nära gården (12F6i0722), i vägkanten mitt för uthuset, 1 ex 1991.

SILVBERG bergbrant 500 m SV Bruntho (12F 6g 29 35), lövskogs bevuxen bergbrant med bl a olvon och blåsippan, 1 ex 1994.

Öster om Grängen (12F 8g4141 alt. 4242), vägkant, många ex.hotade av aspsly, 52 ex.i blom 1987.

STORA TUNA Gomshagens V-sida (12F8c2537), glest skogbevuxen öst brant, ca 10 ex 1990.

Lennheden v.Långsjökälven, (13F2e3405), i kraftledningsgata genom lövskog, 49 ex. 1986.

B

SÖDERBARKE Viksnäs, N om gården. (12F0i4342), i en björkhage och bryn, 8-10 st 1989.

Viksnäs, yttersta delen av Viksnäs. (12F0i4543), lövdungar, som tidigare har varit betade, rik vegetation, 10-tal 1989.

Kottars, (12F 1 i4132), på gammalt hygge mot skogskant, enst. 1987.

Kottars, strax bortom gården vid foten av en klippa. (12F1i4232), fåtal 1986.

Tombo gruvor (12F2fO-4-), 1982.

Nya Larsbo v.skogsväg (1 2F3i 1205), båda sidor av skogsväg, enst. 1987.

SV Långsjön,ca 300 m SO gården Hennings, (12F3i4-2-), skogsmark, dikeskant o slänt ca 50 blommande ex 1985 trol. = S Hemmings, V Långsjön (12F3i4724), vägslänt, -100 ex (50% fertila) 1988, trol. = Hemmings SV om Långsjön, (12F3i4825), intill vägen vid diabasklippan, ca 100 ex 1987 och skogsslutning i gräsmark, enstaka 1991.

NORRBÄRKE Sporrberg (12F1cl-3-), i finnklintsreservatet, enstaka 1991.

Björbo (12F3g0306), på båda sidor av vägen, ca 25 ex. 1987.

LUDVIKA Dröverka, vid Jättkastudden längs järnvägen (12F5b1 143), enstaka 1987.

Sörvik - Brunnsvik (12F5c0031), landsvägskant, 1987.

Nära Brunnsvik = nedom Lekomberg efter Lv 247 (12F5c0628), vägkant, 10 ex 1989.

Brunnsvik (12F5c1322), järnvägsslänter, t.rikligt 1987.

Norrvik vid jvg, = Storgårdsnäset efter jvg (12F5c1616), ca 100 ex 1988.

GRANGÄRDE SO om Småtjärn (12F7c4805), i skogsbyn på kalhygge, 1 ex samt fjolårsstänglar 1990.

Ö

ORSA Ämån Som Ljothed (14E7i3741), S-exp t.örtrik nipslänt mot ån.gråalsnår resp torrängsbacke, ca 50 blom.ex! 1985.

V

TRANSTRAND Hälla nedanför Hällagården i strandbrinken, (14D9b4-1-), få ex 1985.

En förteckning över dessa samt även äldre förekomster finns i "Hotade och Sällsynta Växter i Dalarna".