

## Stortromben 1973

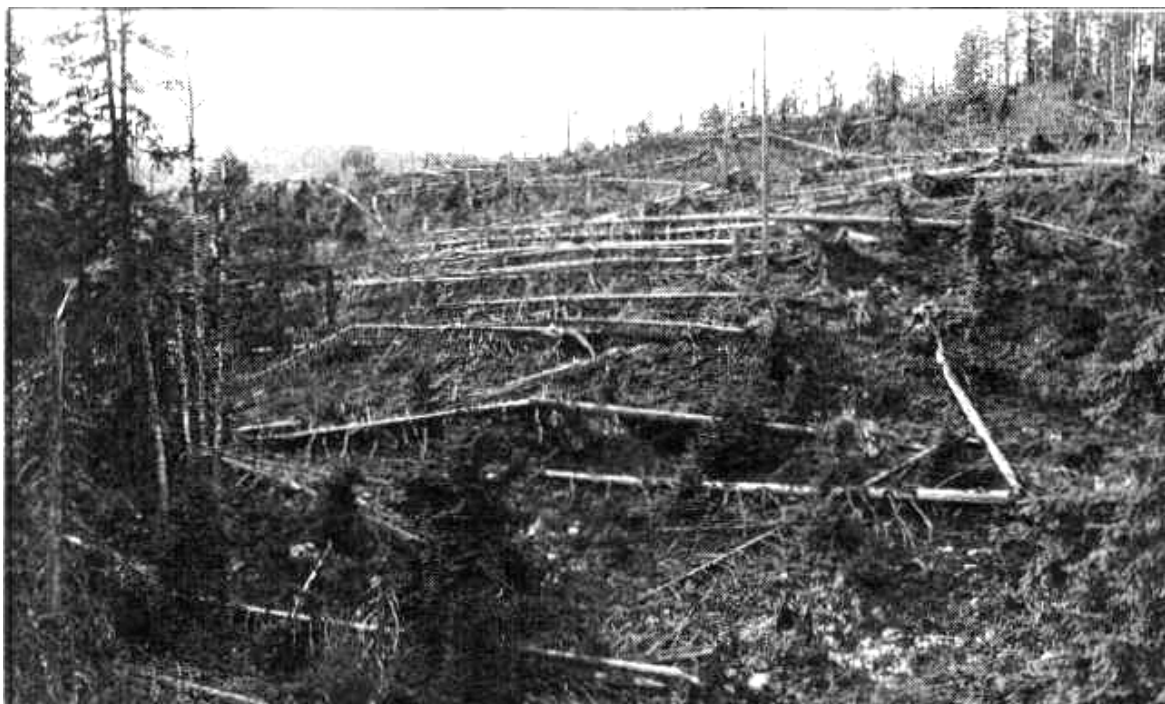
Bengt Oldhammer, Orsa

Den trombfällda skogen vid Skardsåsfjället i Malungs kommun har beskrivits av Rolf Lundqvist i Naturvårdsverkets urskogsinventering 1984. Bilder på skogen har vi sett i t ex Naturskyddsföreningens årsbok "Fjällskog" 1987 och i Naturvårdsprogrammet för Kopparbergs län 1988.

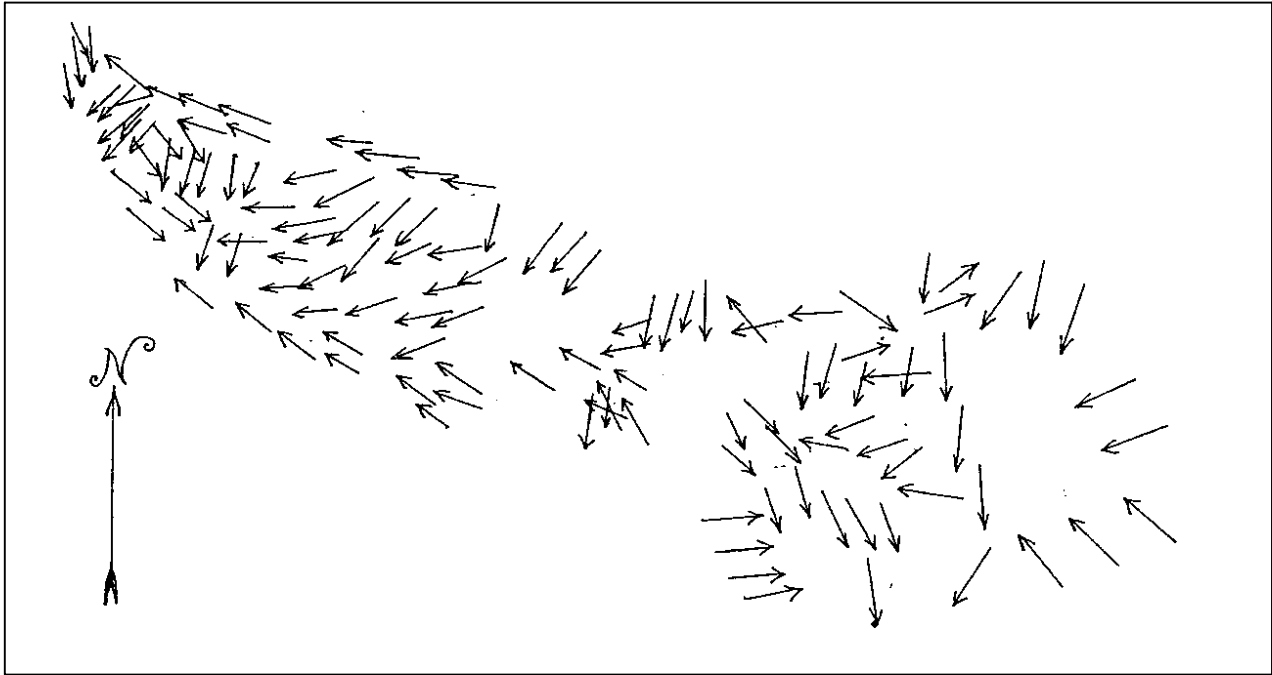
Lundqvist uppger att tromben på en sträcka av ca 1000 m rev ned all skog i en 25-100 m bred gata; totalt ca 1000 skogskubikmeter timmer. Denna trombfällning är unik och träden ligger fortfarande kvar där de fallit.

Eftersom fallvindar är betydligt vanligare än tromber i Sverige, besökte jag området för att se hur träden fallit. Vid kraftiga fallvindar i samband med stora ovädersmoln kan skog mejas ned. All träd ligger då orienterade i samma riktning. Roffe hade berättat för mig att han mindes att alla träden låg åt i stort sett samma håll.

De vanligaste tromberna i Sverige är **småtromberna**, vilka uppstår då luft värms upp över land. En sådan småtromb bildades t ex häromåret över Bonäsfältet i Mora. Den gick över Orsasjön och slet ned träd vid Vattnäs. Småtromber är f.ö. vanliga i sand- och ökenområden.



Vy över trombfällningen vid Skardsåsfjället mot nordost. Foto Rolf Lundqvist.



*Översikt över den trombfällda skogens ungefärliga fallriktningar.*

**Stortromber** bildas i högre luftskikt i samband med bymoln (cumulonimbus), då den karakteristiska "molnsnabeln" letar sig ned ur molnen och kan åstadkomma stor förödelse. De är inte så vanliga i Sverige, men uppträder sällsynt under heta somrar.

Tromben vid skardsåsfjället var sannolikt en stortromb, eftersom gatan i skogen börjar ganska plötsligt. Dessutom tror jag inte en småtromb skulle orkat fälla så många träd. Hur som helst: tittar man på trädens fallriktningar finner man att det utan tvekan måste ha varit en tromb i farten (se bild). Den har kommit österifrån och gått västerut. Till en början är gatan ca 100 m bred, varefter den smalnar av betydligt. Skissen är grovt ritad och de flesta träden ligger fällda mot väster, längs trombens rörelseriktning.

Trombfällningen väcker många frågor av det mest skiftande slag kring skogens dynamik, betydelsen för svampar och insekter m.m. I det numera välkända urskogsområdet i Komi i Ryssland - Pe jora - finns upp till 5 mil långa gator av träd som fällts av fallvindar. Topografin är dock här helt annorlunda. En annan vida berömd sibirisk skogsfällning inträffade den 30 juni 1908 i trakten av Steniga Tunguska, då en okänd naturkatastrof, möjligen en komet, sopade ned minst 50 kvadratkilometer skog.

Jag hoppas att dessa rader väckt nyfikenheten och att fler ska lockas till Skardsåsfjället.

**Litteratur:** Viss inblick i ämnet kan man få i artikeln Landscape structure and forest dynamics in subcontinental Russian European taiga, i Annales Zoologici Fennici, vol 31:1 1994.