

En florautflykt i finnmarken

Håkan Wieck, Ludvika

Den 16:e juni 1990 träffades en grupp medlemmar ur Västerbergslagens Naturskyddsförening i Abborrhberg i Grangärde finnmark för en botanisk utflykt. Vi hade egentligen planerat för ett botanikläger, men intresset för övernattning i Abborrhbergs nedlagda skola var tämligen ljumt, så det hela fick köras på en dag istället.

Med Abborrhberg som utgångspunkt hade vi ett antal fina lokaler inom räckhåll med bil. Abborrhberg är en av de större finnbyarna i Västerbergslagen. Finnar från Karelen invandrade, främst under 1600-talets första hälft, till de då öde skogarna. Orsaken till invandringen var missväxt i Finland samt en önskan av Svenska myndigheter att få ödemarken befolkad. Finnarna livnärde sig på svedjebruk, jakt och fiske och så småningom kom även boskap och kolning in i bilden. De bosatte sig på högt belägna platser, helst över högsta kustlinjen, där jordmånen ofta består av finsediment som inte spolats ur av havsvågorna. Dessutom är höjdlägena mindre frostkänsliga än lägre nivåer.

Själva Abborrhberg hyser inte någon anmärkningsvärd flora. Den öppna marken har länge gödslats och tidigare hagmarker är skogsbeväxta. En del gårdar brukas ännu medan resten har övergått till fritidshus. Skolan är nedlagd, men lånas ut till föreningar m.m. för kursverksamhet o.dyl.

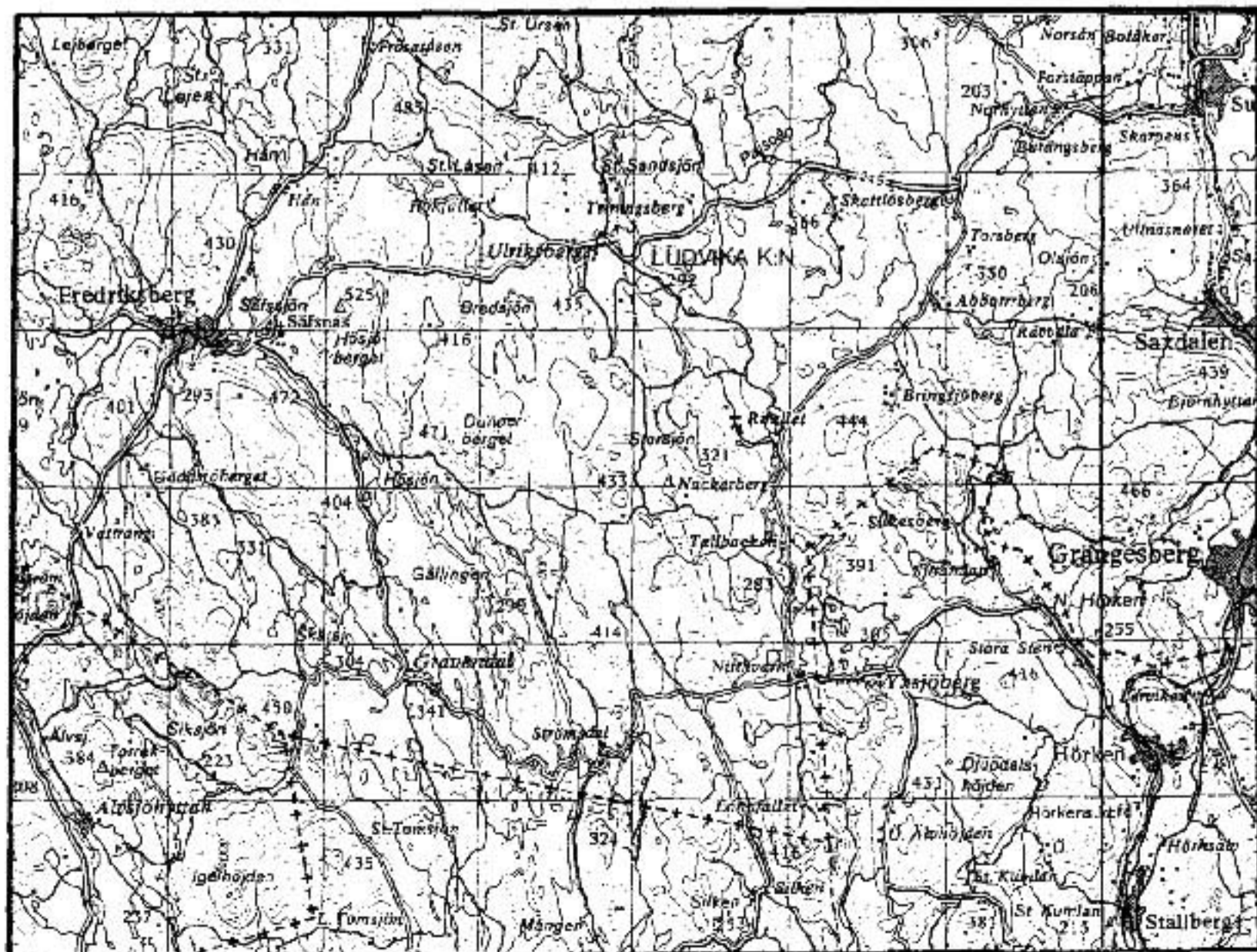
Först besökte vi en våtmarkslokal - Galtryggskärren - inte långt från den mer berömda Tomossen. Galtryggskärren har föreslagits av Naturskyddsföreningen som skyddsvärd i kommunens översiktsplan. Den nya kraftverksdammen ovanför Ioforsen stryker alldeles i kanten av kärrets lägsta parti och kan påverka det rikliga beståndet av sumpnycklar vid högvatten. Området utgörs av myrkomplex med insprängda torrare partier. Kärren är mer eller mindre skogbeväxta och tydligt kalkinfluerade. Det rikaste partiet består av ett svagt sluttande kärr med rörligt vatten. Där noterade vi följande arter, av vilka flertalet indikerar rikkärr:

Sumpnycklar	(<i>Dactylorhiza traunsteineri</i>)	> 50 ex
Korallrot	(<i>Corallorhiza trifida</i>)	> 20 ex
Tvåblad	(<i>Listera ovata</i>)	ej i blom
Tagelstarr	(<i>Carex appropinquata</i>)	riklig
Gräsull	(<i>Eriophorum latifolium</i>)	
Trådfräken	(<i>Equisetum scirpoides</i>)	riklig
Snip	(<i>Scirpus hudsonianus</i>)	
Nålstarr	(<i>Carex dioica</i>)	

I en annan del några hundra meter åt NO finns några små kärrpartier med branta kanter som tycks vara en gammal försumpad odling. Där fann vi några tynande bestånd av majviva (*Primula farinosa*), som växte skuggigt i de blötare partierna. En försiktig röjning borde kunna rädda kvar majvivan. I övrigt noterades vitblära och akleja, vilka båda indikerar odling och öppna marker.

Enligt geologiska kartan finns ett gammalt kalkbrott nära sjön Norsen några km norrut. Efter viss möda hittade vi två c:a 5 m djupa gropar intill varandra i tät granungskog. Den skuggiga marken i och kring brotten dominerades av nordbräken. I ett surdrag i närheten växte några ex av korallrot. I ett liknande kalkbrott vid landsvägen söder om Burängarna växte förr trådfräken i den skuggiga botten, men inte ens Henry Eriksson med sin blick för denna ytterst obetydliga växt kunde hitta den. Vi får därför anta att den inte längre finns här. Efter detta tämligen magra resultat tröstade vi oss med vår medhavda matsäck och drog sedan styrkta vidare mot nya upptäckter.

I Rifallet, en annan större finnby, hade vi stämt träff med Gunnar Karlsson från Torsby för vidare guidning. På vägen stannade vi till i Djupa Dalen, en ravin med tvärbrant nordvägg alldeles intill vägen. I klippspringor växer här landets sydligaste förekomst av svartstarr (*Carex atrata*) i översilande vatten. Den varma och torra våren hade torkat ut det mesta sippervattnet och vi hittade därför inga ax utan bara bladrosetter. Svartstarren förekommer annars mest i fjällen.



Högst uppe på åsen vid Rifallet, med storslagen utsikt över skog och myr, visade Gunnar oss på en flygsandförekomst. Den lätta och bördiga jorden är här en av orsakerna till bosättningen. Fortfarande finns uppodlad mark och en del små ängspartier kvar. I dessa dominerar gräset luddhavre (*Arrhenatherum pubescens*). Det är lätt att känna igen med sina glänsande vippor och ludna bladslidor. En och annan brudsporre stor också i blom. Trots att den är kalkgymnad kan den trivas i slätterängar också på surare mark, där den dock blir mer konkurrenskänslig och alltså lättare trängs undan av sly. Brudsporrrens dagar är nog räknade här om granplanteringen får övertaget.

På väg tillbaka till bilarna passerade vi ett märkligt potatisland. På snören i täta rader hängde hängde färgglada plastpåsar från Domus och ICA. Ägarinnan upplyste om att det skulle skrämma bort tranorna (som häckar på myrarna nedanför) från att äta upp sättpotatisen.

Färden gick nu vidare söderut, förbi Nittkvarn och några km mot Gravendal. Här ligger Palahöjden/Lövtjärn, med en av Dalarnas finaste ängsmarker. Den sköts med stort ansvar av familjen Larsson och domineras av tusentals majvivor. Förutom majviva noterade vi bl.a:

Fältgentiana (<i>Gentianella campestris</i>)	Kattfot (<i>Antennaria dioica</i>)
Höskallra (<i>Rhinanthus serotinus</i>)	Rödkämpar (<i>Plantago media</i>)
Darrgräs (<i>Briza media</i>)	Hårstarr (<i>Carex capillaris</i>)

alla typiska för den här kalkinfluerade och ogödslade ängstypen. Hårstarren är på nära håll en av de vackraste starrarna, med sina nickande ax på hårtunna skaft. I skarpa gränser mot den ogödslade ängsmarken ligger den gödslade, där inga av de nämnda arterna finns. Där dominerar den vanliga smörblommeffloran.

Den sista anhalten gjordes utefter vägkanten nära Nackarberg, där Gunnar Karlsson visade oss på en inte tidigare känd förekomst av granspira (*Pedicularis sylvatica*). C:a 15 ex växte i gruset alldeles i vägkanten och i det grunda diket. En del av lokalen var tyvärr förstörd av en grushög. Granspiran är kalkskyende, till skillnad mot slätterängsarterna ovan, men kräver öppen mark då den är konkurrenskänslig.

Därefter återsamlades vi i Abborrberg och sammanfattade dagen och konstaterade att av det planerade botaniklägret blev intet. Alla var dock överens om att det hade varit en givande dag med Palahöjden som dagens clou.