

# Lavar och svampar i Birtjärnsberget

Jan-Olof Hermansson

Birtjärnsberget är ett naturreservat beläget i Nås socken, söder om älven. Berget har en brant nord- till ostsluttning och skogen består av granskog med ett stort inslag av asp. Nedanför branterna förekommer partier med sumpgranskog medan tallskogen dominerar på de högsta höjderna.

Jag gjorde ett besök den andra dagen på nittiotalet, för att se efter om där skulle finnas några intressanta lavar eller vedsvampar. Redan för några år sedan hade jag upptäckt att området har goda förutsättningar för kryptogamer.

Den här dagen var som en tidig höstdag, med marken endast pudrad av nysnö men förövrigt alldeles utmärkta förhållanden. Det är klart att lite mer solljus hade varit önskvärt, men istället var det mygg- och flugfritt.

Utifrån vägen verkar området ganska ordinärt, men bara några steg in i det täta, undertryckta granbeståndet inser man att här finns möjligheter för arter att finna en fristad. Antalet liggande granstammar i olika nedbrytningsfaser är mycket stort. Området blev naturreservat tack vare förekomsten av sällsynta vedinsekter och det kan man förstå med så mycket ved. Men finns det andra sällsynta arter inom andra grupper? Bland de allra första vedsvampar jag råkade på var rosentickan (*Fomitopsis rosea*). Arten visade sig vara rikt förekommande över hela området. Kanske Birtjärnsberget är en av de rosenticksrikaste lokalerna i hela länet. Rosentickan kan ha svårt att etablera sig om klibbtickan (*Fomitopsis pinicola*) har massiv förekomst, men här är klibbtickan ingenstans dominant på lågorna.

I den nedre delen av branten förekommer allmänt den vita och resupinata knöltickan (*Antrodia serialis*). Den är tillsammans med några vita skinnsvampar en av de talrikast förekommande vedsvamparna i naturskogar och finns även här och där i ordinärare skogar. I ett parti, där man närapå fick krypa under granarna låg gamla, förmultnande och näst intill överväxta granlågor. Ett par av dessa var utsmyckade av den vackra stjärntaggingen (*Asterodon ferruginosus*). Den har en karaktäristisk brungul färg - omöjlig att beskriva - och är en typ av taggsvamp som saknar hatt. Den kan bli meterlång.

Skinnsvamparna är mycket svåra arter att känna igen i fält, de kan nästan bara skiljas åt mikroskopiskt. En art är dock mycket lätt - rynkskinn

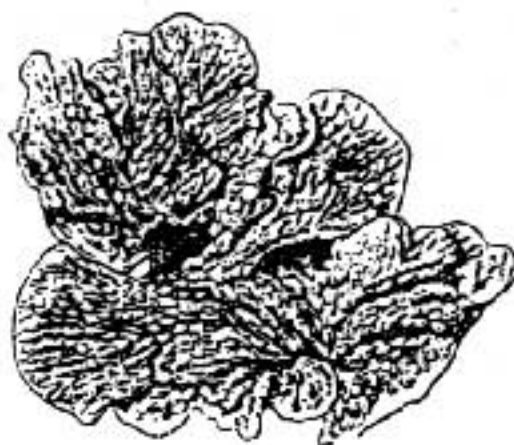
(*Phlebia centrifuga*). Den har en ljus ockrafärg, ofta med en köttfärgad kant, som med tiden får en lila ton. Hymeniet är rynkat, med blåslänkande utväxter (papiller). Rynkskinnet är en utmärkt indikator på granskogar som under lång tid varit orörda. Den är spridd på Birtjärnsberget, gärna växande på grova lågor.

Gränstickan (*Phellinus nigrolimitatus*) är ytterligare en art som bara finns på "fina" lokaler. Den önskar sig äldre lågor än de allra flesta vanligare arterna. Gränstickan hittades här och där, men inte på anmärkningsvärt många lågor. Ett par lågor hyste dock en avvikande form, som kan dyka upp i optimala biotoper. Vanligtvis är denna ticka mer eller mindre resupinat, men här fanns det fruktkroppar som var hovformade. Förvånansvärt få lågor hade förekomster med ullticka (*Phellinus ferrugineofuscus*).

I de täta, undertyckta och långsamväxande granbestånden hänger lavarna som ett glest draperi. Man får känslan av norrländsk eller fjällnära granurskog. Det mesta av hänglavarna är garnlav (*Alectoria sarmentosa*), men också en del skägglavar (*Usnea*). På några granar och på en torrakstubbe växer en skägglav vid namn *Usnea glabrescens*. Av släktets fem vanligare arter är denna sällsyntast och påträffas aldrig i ordinär granskog, även om den kan uppträda på gammal sälj i diverse miljöer. Någon anmärkningsvärd knappåslav syntes inte till så länge ljuset ännu räckte till.

I ett sådant här läge är aspar alltid intressanta att titta på efter sällsynta lavar. Aspen är ju vårt rikaste träd, nästan som ett ädellövträd. På stammen kan man finna några hotade arter bland gelélavarna (*Collema*) och njurlavarna (*Nephroma*). I övre delen av ostsluttningen står det en hel del grova aspar, idealiska för nämnda grupper. De vill båda helst ha halvexponerade träd i områden med hög luftfuktighet, precis som på Birtjärnsberget. Mycket riktigt, visst finns det aspgelélav (*Collema subnigrescens*) och glädjande nog västlig njurlav (*Nephroma laevigata*). Framförallt den västliga njurlaven börjar bli ordentligt sällsynt i länet. Den verkar var väldigt känslig för luftföroreningar och miljöförändringar och verkar inte finnas kvar på så många platser. Här var förekomsten fräsch och tämligen rik.

Fig. 1. *Collema subnigrescens*



Något som överraskade mig var att det fanns så stora och utbredda klippväggar, som delvis var beskuggade av skogen. Lodytorna var på sina ställen rikt påväxta av mossor och lavar. Det tyder på en lång tids orörda förhållanden. Tre lavararter som tillhör s.k. oceaniska element växte på dessa lodytor. Det här med oceanitet och klimat tar alltför många rader att förklara, men intressant är det med dessa arter. Arterna är: norsk näverlav (*Platismatia norvegica*), brokig tagellav (*Bryoria bicolor*) och *Bryoria tenuis*, som saknar svenskt namn. Den sistnämnda har här en av sina få kända förekomster i landet, vilka f.ö. alla ligger inom Dalarna. Arten är till utseendet lik brokig tagellav, men hängande som den violettgrå tagellaven.

Medan jag stod och kollade på klippväggen, råkade jag halka på en grov barklös granlåga med några små bruna svampar. De påminde om en art som finns längre norrut i Dalarna, lapptickan (*Amylocystis lapponica*). Fruktkropparna, som är ettåriga, var slaskiga men av typisk lapptickemodell. Detta kan vara landets sydligaste lokal för arten.

Hur som helst så kom så småningom det totala mörkret. Inte ens lunglavarna (*Lobaria pulmonaria*) och skrovellaven (*Lobaria scrobiculata*) gick att skönja. Tänk vilken början på årtiondet, att konstatera att naturreservatet låg på rätt plats!

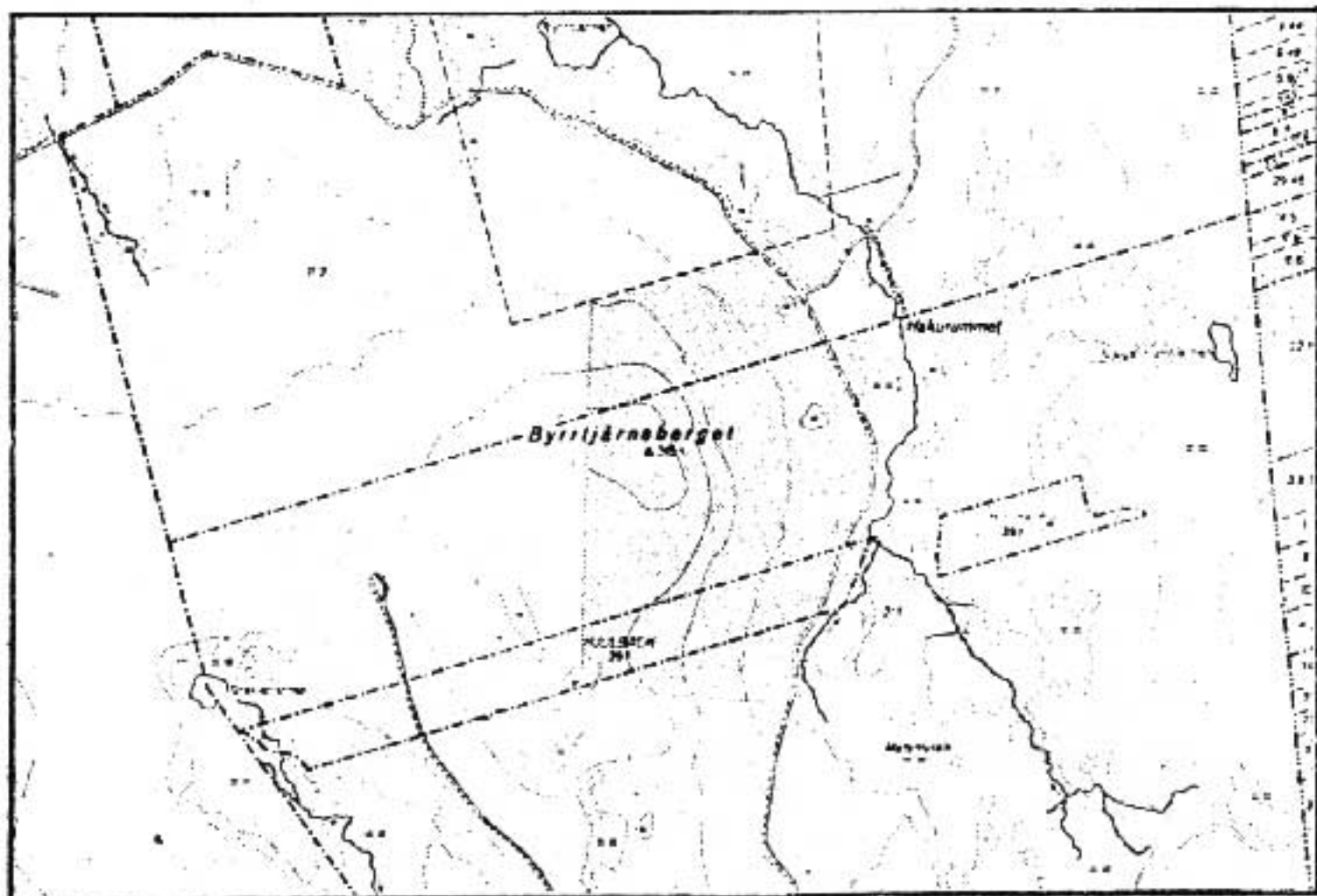


Fig. 2. Naturreservatet vid Birtjärnsberget.