

# HAMRA, Dalarnas fattigaste floraprovinc

Peter Ståhl

Hamra socken i Orsa Finnmark har inte utövat någon större dragkraft på tidigare botanister. Gunnar Samuelsson som bildat grunden till Almquists dalaflora gjorde på sin höjd ett par flyktiga besök i området. Almquist gjorde heller ingen egentlig inventering i socknen. Han företog dock en tågresa mellan Orsa och Svegrarvid han inte försatte tillfället att undersöka floran i närheten av stationerna. Huvuddelen av lokaluppgifterna från Hamra i Dalarnas flora är istället signerade E Asplund som var museiassistent och för Samuelssons räkning undersökte södra delen av socknen. För fynd i den norra delen av socknen svarar till övervägande del Gunnar Andersson och Henrik Hesselman. De undersökte vegetationen i Hamra kronopark i samband med att staten förvärvade området.

Till de senare publicerade tilläggen har främst Almquist, Sjörs och Gunnar Björkman bidragit med uppgifter om floran i Hamra.

## Sydvästra Hamra (naturgeografisk region 32)

Även om Hamra är ett botaniskt fattigland är naturen långtifrån ointressant. Ett särskilt fascinerande och rätt egenartat landskap möter man i socknens sydvästra del. Detta område som har en direkt fortsättning i Orsa socken utgör en utlöpare av den naturgeografiska regionen 32 som också återkommer i Älvdalen och norra Finnskoga, men som för övrigt tillhör övre norrland (Nordiska ministerrådets regionindelning). Området utgör ett kuperat högland med bergstoppar som når drygt 600 m ö h.

Vegetationen är starkt präglad av höjdläget, den höga nederbörden och den magra berggrunden. Nederbörden i området uppgår till 800 mm/år (jämfört med drygt 600 i Hamras östra del). Berggrunden består till större delen av dalaporpyr, som torde vara bland den mest ogynnsamma man kan välja ur botanisk synpunkt. Porfyren ger också en hårt sammanpackad gulröd morän som torde vara mycket näringsfattig. Hoppet står därför till de diabasstråk som här och var genomsätter området och i enstaka fall gett upphov till en rikare flora.

Områdets främsta kännetecken är de branta bergstopparna "knoppar" som här och var skjuter upp och ger området en alldeles egen profil. Topparna är dock barrskogsklädda och landskapet klassificeras som förfjällsterräng.

Sydvästra Hamra är myrrikt men genom den brutna topografin finns inga större sammanhängande myrkomplex. På grund av topografin, och kanske också av klimatiska skäl, saknas mossar helt och hållet. Sluttande kärr är därför så gott som allena rådande. De uppvisar många intressanta typer t ex backkärr och flarkkärr med terrassformigt avsatta flarkgölar. Likheten med fjällrandens myrar är påfallande. Detta gäller också i vegetationshänseende, t ex genom den starka dominansen av tuvsäv i fastmattorna. Rikkärr är ovanliga men rikkärrsarter som björnbrödd, dvärglumner och gräsull är inte ovanliga. Här indikerar de dock snarare rörligt markvatten och ringa torvdjup än förhöjd kalkhalt.

## Norra och östra Hamra (naturgeografisk region 30)

Norra och östra delen av Hamra är annorlunda och ansluter mer till angränsande landskap än till sydvästra Hamra. I båda riktningarna ersätts dalaporfyren av

graniter, som visserligen är sura och näringsfattiga men som i vart fall är bättre än den extremt svårvittrade purfyren.

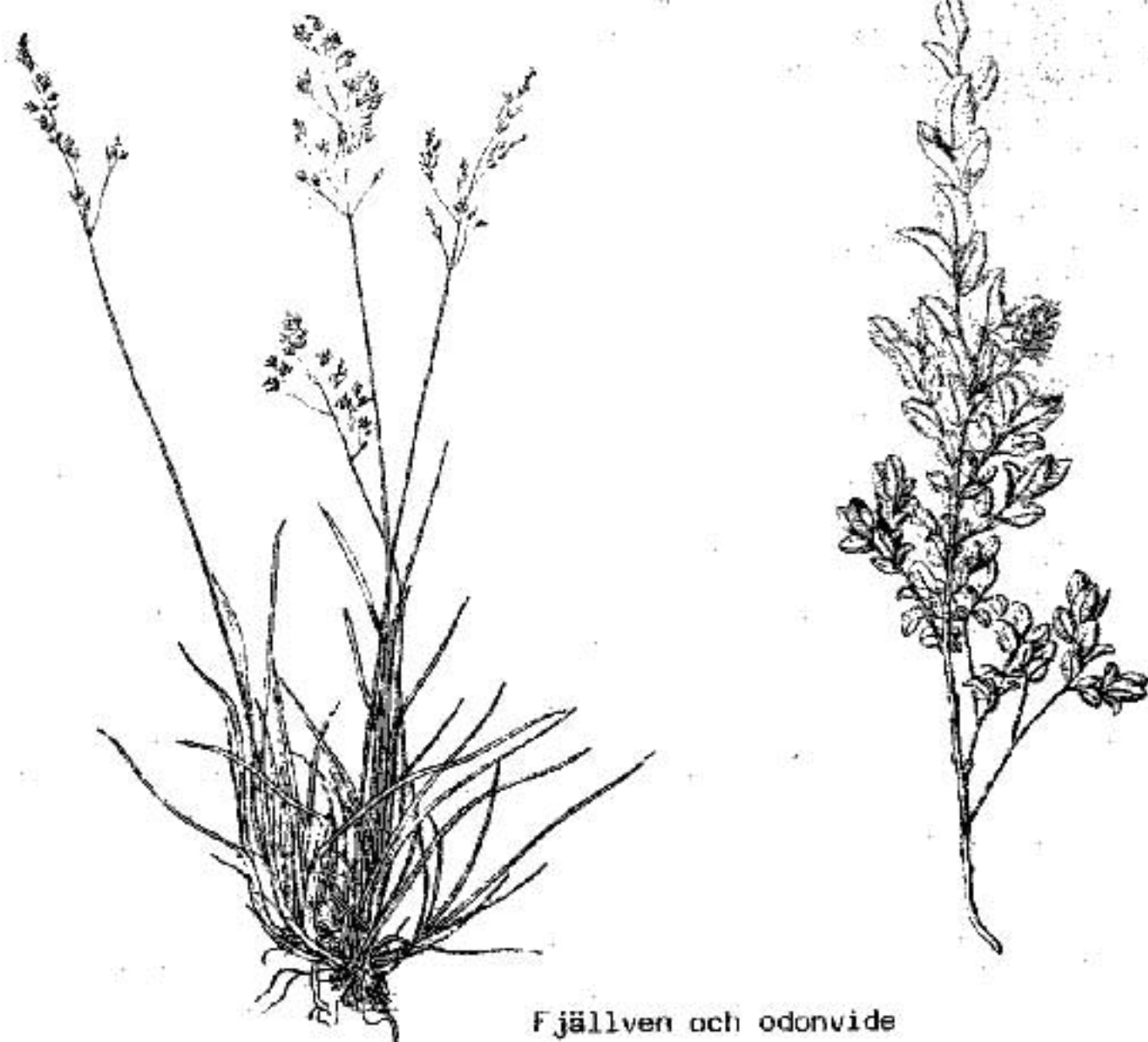
Norra delen av socken kring trakten av Fågelsjö, som ligger ca 100 m lägre än sydvästra Hamra, är påfallande flack med enstaka större berg. Denna del blir därför den myrrikaste med stora sammanhängande myrkomplex av både mossar och kärr.

Östra delen saknar de branta bergsknopparna i sydväst men är för övrigt starkt kuperad. Denna del ligger dock 100-200 m lägre. I vegetationshänseende överensstämmer området väl med västra Hälsingland. Myrarna är av blandad karaktär. Här ingår några fina flarckkärrskomplex t ex den mycket vackert utbildade Hägenlammsmyran.

### Växtgeografiska särdrag

De naturgeografiska skillnaderna i socknen avspeglas också i flera växtarters utbredningsmönster. Trots den bristfälliga kännedomen om socknens flora är det tydligt att flera utbredningsgränser ungefärligen sammanfaller med gränslinjen för sydvästra Hamras region 32 och övriga delar som tillhör region 30. En systematiskt genomförd florainventering vore därför angelägen och skulle troligen avslöja växtgeografiska skillnader även mellan östra och norra delen av socknen.

Bland de relativt fåtaliga sydliga arterna kan nämnas piprör, örnbräken, klibbal, getrame, brunag och pors. De är noterade från några lokaler i Hamras norra och/eller östra delar men är okända i sydväst. En tydlig frekvensminskning mot sydväst märks också hos den svagare sydliga vitagen som är vanlig i norr och öster. Bland de nordliga eller nordvästliga arterna är utbredningsgränserna ej lika tydligt sammanfallande med regiongränserna. Fjällven och fjällklubbstarr tycks dock i stort höra hemma i sydvästra Hamra. Bland de fåtaliga nordöstliga influenserna förekommer odonvide på en lokal i socknen.



Fjällven och odonvide

## Dalarnas artfattigaste floraprovin

Hamra socken utgör den artfattigaste av Dalarnas socknar. I Almquists flora har artantalet summerats till 360 arter. Hamra är här tillsammans med Äppelbo den enda av landskapets 50 socknar som understiger 400 arter. Efter tilläggen (Almquist 1960 & 1970) har ett 30-tal arter tillkommit. Ytterligare 7 för socknen nya arter meddelas här (se artförteckningen). I ett tidigare nummer av Trollius har dessutom ännu en ny art, nämligen klotgräs - *Globularia pilulifera*, presenterats (Trollius 1, Delin 1986). Artantalet når härmed precis det magiska 400-strecket. (Övriga Hamrafynd från GÅBS Voxnaninventering vilka också innehåller några nya arter för socknen är oräknade.)

Åtskilliga andra intressanta iakttagelser återstår otvivelaktigt att göra. Exempelvis är det okänt hurvida Los grönstenar med tillhörande rikflora kan hysa lokala utposter även väster om Voxnan. De många bergsbranterna, vars flora verkar helt okänd väntar också på att utforskas. Frågan är om Hamra kvarstår som landskapets artfattigaste socken i nästa dalflora.

### Artförteckning

Följande förteckning upptar "intressantare" observationer som gjorts under perioden 1979-1986. Rapportlistan (Trollius 1, 1986) för Dalarnas flora har varit vägledande vid urvalet. (Koordinater följer RUBIN)

*Equisetum hyemale* - skavfräken

Har observerats på 5-10 lokaler Arten bör betecknas som spridd i området.

*Pteridium aquilinum* - örnbräken

Sandsjöån vid Långholmen 15F5a3220 och söder om Djupdalen 15F4b4100. Tidigare uppgiven från Noppikoski och Gryssjöån.

*Tofieldia pusilla* - björnbrödd

Arten är allmän i området. Tex i de i området vanliga backkärren.

*Juncus stygius* - dytlåg

allmän

*Calamagrostis arundinacea* - piprör

Allmän efter Ore älv upp till Noppikoski (här tidigare rapporterad av Almquist) men ej högre. Allmän också efter Sandsjöån åtminstone upp till Långholmen.

*Calamagrostis epigeios* - bergrör

Backkärr mot Nyslåttån 15E7h4618

*Poa glauca* - blågröe

ny för Hamra

Ahomäkis hammare 15E7i1849, Noppikoski nedströms vägbron på de sydexponerade klipporna 15E4j0343

*Hierochloa odorata* coll

Hornsjöbäcken vid Hornsjön 15E7h1010. Tidigare bara angiven från Gryssjöån.

*Carex buxbaumii* ssp *alpina* - fjällklubbstarr

Finnbergsmyrarna i blött rikkärrsdråg 15E6f4549. Tidigare känd från två lokaler i socknen.

*Carex buxbaumii* ssp *buxbaumii* - klubbstarr  
Myrkomplex vid Kroksjöån 15F7a1745, backkärr mot Nyslåttån 15E7h4618, Svartå-  
myran vid Svartån 15E9j3631, Svartån i domänreservatet 15F9a2532.

*Carex disperma* - spädstarr ny för Hamra  
Vid Kringelströmmen i Voxnan 15F8b4806

*Carex norvegica* ssp *infernalpina* - taigastarr  
På översilad berghäll på samma lokal som ovan.

*C. livida* - vitstarr  
allmän

*Eleocharis quinqueflora* - tagelsäv ny för Hamra  
Finnbergemyran tils m fjällklubbstarr 15E6f4549

*Eriophorum latifolium* - gräsull  
allmän

*Eriophorum gracile* - kärrull  
Myrkomplex vid Kroksjöån 15F7a 1744, Hamra NP vid Svansjön 16E0i0645, Finnbergs-  
myrarna 15E6f4549.

*Rhynchospora fusca* - brunag ny för Hamra  
Myrkomplex vid Kroksjöån 15F7a1745, myr Sv Långholmen i Sandsjöån 15F5a2620

*Scirpus lacustris* - sjösäv  
Slipstenstjärnarna vid Sundaöån 15E6j4530

*Dactylocteniza incarnata* - ängsnycklar  
allmän

*Hammarbya paludosa* - myggblomster ny för Hamra  
Myrkomplex vid Kroksjöån 15F7a1745, Hägenlammsmyran 15F8a3-4-, Finnbergsmyrarna  
15E6f4549

*Listera ovata* - tvåblad ny för Hamra  
Läskmagg myrkant nedom berget 15E4i----

*Salix myrtilloides* - odonvide ny för Hamra  
Slipstenstjärnarna vid Sundaöån 15E6j4530

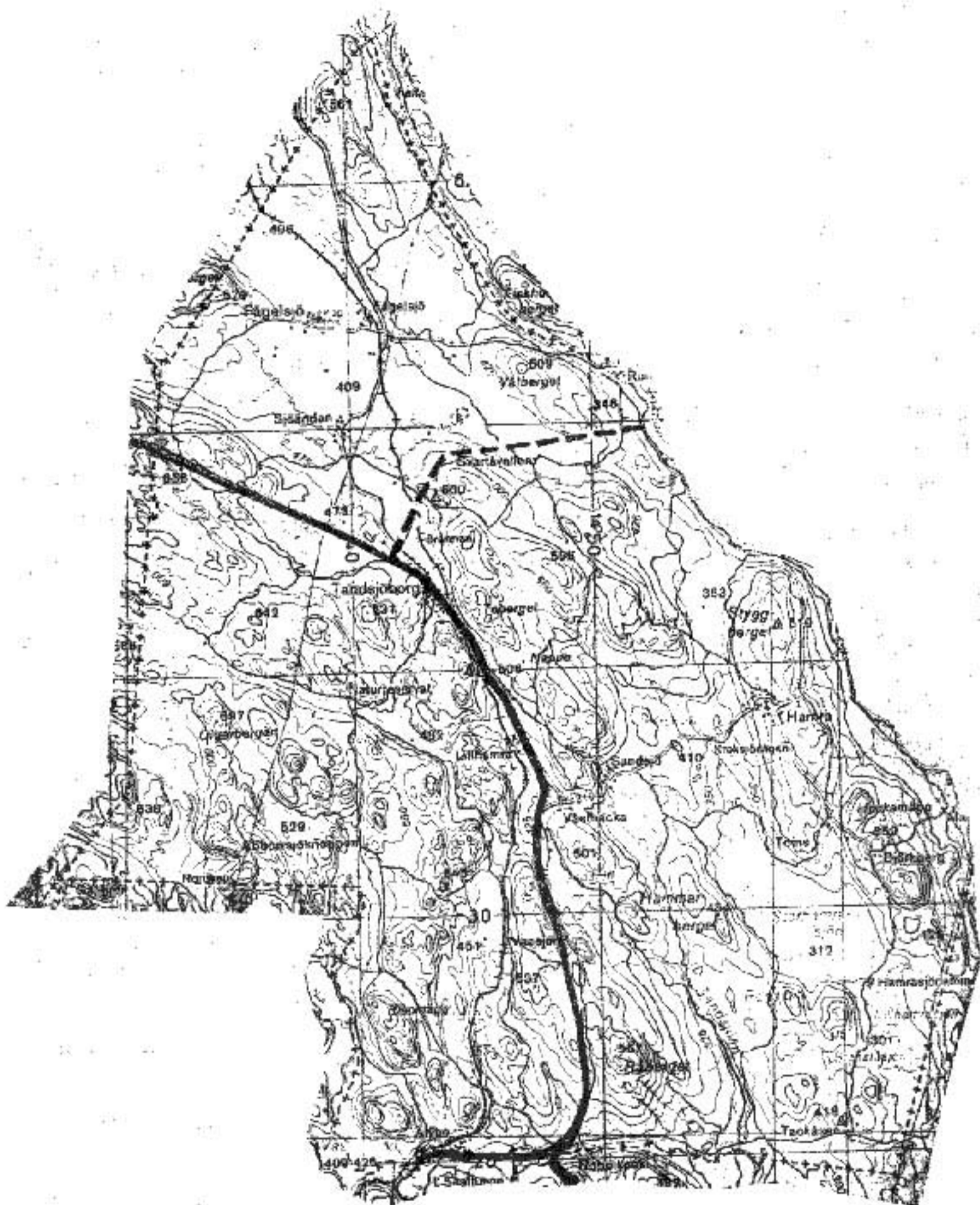
*Salix repens* - krypvide  
täml allmän

*Silene rupestris* - bergglim  
Flarksjöberget 15E7h4249, Ahomäki 15E7i1849, Noppikoski nedom vägbron 15E4j0343

*Epilobium hornemannii* - fjälldunört  
täml allmän

*Pedicularis sceptrum carolinum* - kung Karls spira  
Sundaöån 15E7i2-4-, Svartåmyran vid Svartån 15E9j3438, Skogssjöån 15E5h2139.

*Saussurea alpina* - fjällskära  
täml allmän.



Hamra socken med gränserna för sydvästra Hamras region 32 och övriga delar tillhörande region 30.