

Tjåbergsområdet – en vildmarksoas

Peter Turander

Sommaren 1995 hade jag den stora förmånen att på uppdrag av Miljökontoret i Orsa kommun inventera ett ca 1.850 ha stort, väglöst vildmarksområde i norra delen av kommunen. Förutom Tjåberget omfattas området även av Rovenlammsberg, Pettsberget, Tjåflot och Romanoppi. Undersökningsområdet är opåverkat av modernt skogsbruk och har endast blädats och plockhuggits i varierande omfattning. I Orsa finns inget liknande oskyddat, väglöst område och knappast heller i övriga Dalarna nedom fjällskogsområdet (Oldhammer 1994).

Många hotade arter

Under inventeringen har drygt 45 hotade växter och djur påträffats, samt ytterligare ett flertal som är sällsynta. Flera mycket sällsynta arter, som kräver lång kontinuitet och stabila förhållanden är påträffade, t ex **långskägglav**, som förekommer både på Pettsberget och Tjåberget. **Ringlaven** har två fina förekomster i området. **Grenlaven** har observerats strax öster om Tjåberget, på en gran i en myrkant. Denna art har minskat oroväckande inom de södra delarna av sitt utbredningsområde (Moberg 1987), vilket omfattar Gästrikland, Hälsingland, Dalarna och Härjedalen (Aronsson et al 1995). På en stor granlåga i Tjåbergets östbrant hittades **brandticka**, *Pycnoporellus fulgens*. Nere på en av Tjåflots myrholmar hittade Bengt Oldhammer den mycket sällsynta tickan **sprickporing**, *Antrodia crustulina*, under sin inventering 1992-93.

En solig och varm junidag 1995 hittade Bengt den för Skandinavien och Finland endemiska mossan **nordisk klipptuss**, på två ställen i Pettsbergets ostbrant och det samtidigt som jag fann långskägg på 7 st träd i närheten. **Varglaven** har rikliga förekomster, bl a i en skogs - myrmosaik väster om Rovenlammsberg och på Tjåflot, där den med enstaka exemplar t o m växer på gran.

Andra rödlistade och regionalt hotade lavar som observerats är **violettgrå tagellav**, som har flera rika förekomster, **knottrig blåslav**, **lunglav**, **skrovellav** (reg.) och **skuggblåslav** (reg.), samt knappnåslavarna *Chaenotheca gracillima*, *Sclerophora coniophaea*, *Chaenothecopsis viridalba*, *Calicium denigratum* (reg.) och *Chaenothecopsis fennica* (reg.).

Förutom de tidigare nämnda vedsvamparna hittades **lappticka**, **harticka**, *Skeletocutis lenis*, **rynkskinn**, **gränsticka**, **doftskinn**, **rosenticka**, **ullticka**, **stjärntagging**, **kötticka** (reg.), **blodticka** (reg.). Förutom nordisk klipptuss är även mossarterna **vedtrappmossa**, **liten hornflikmossa** och **stor äppelmossa** (reg.), funna av Bengt Oldhammer.



*Artikelförfattaren P. Turander och Lars Hansson i "Steget före"
botaniserar bland Tjåbergets lågor. Foto: Bengt Oldhammer.*

Delområden av högsta skyddsklass

Ett flertal områden har vid inventeringen fått högsta skyddsklass (klass I), dvs naturskog som hyser flera hotade arter eller har en för regionen avvikande och sällsynt naturskogsmiljö. De viktigaste presenteras här.

Skogs - myrmosaikens väster om Rovenlammsberg

Ett område som består av mycket gammal grov tallskog, med ovanligt många torrträd, vilka dessutom är rikligt behängda med varglav. Längst i väster finns en ringlavslokal omfattande något hundratal träd. Området är brandpåverkat, med många gamla tallar och torrallar, med spår efter 1 - 2 bränder. Att området

hyser en god tjäderstam avslöjas av de många tjäderbetade tallarna och de sk myllgroparna på marken, där tjädern badar sin fjäderdräkt. Mindre hackspett och sjungande tallbit har påträffats (Oldhammer 1992-93). Själva Rovenlammsberget hyser en gles höjdlägesskog av tall på mager ljunghed, men vissa partier finns också med gammal granskog, som innehåller en del lågor.

Pettsberget

Består av två branter med gammal grov grannaturskog, med inslag av betydelsefulla element som grov torrgran och grova granlångor. Spår efter en brand i levande tallar och granar samt efter två bränder i torrallar avslöjar att branterna brunnit i varierande omfattning. Nederst i slutningen står ett tjugotal mycket grova och höga sälgar, beklädda med lunglav och skrovellav. En mycket lämplig miljö frö den nordliga anistickan, även om den inte är funnen här.

Hänglavgranskogen vid Ämån

är ett annat intressant delområde, alldeles öster om Tjåberget. Här har 9 st. hotade lav- och vedsvamparter påträffats. Två träd provborrades i brösthöjd och antalet årsringar räknades: en tall 275 år, en gran 160 år. Ett mycket fint exempel på en sen naturlig succession, då skogen sannolikt har uppkommit efter brand för länge sedan och nu mycket självdöd björk förekommer, både i form av lågor och ”stågor”. Mycket lavrikt, med långa exemplar av garnlav.

Tjåbergets topp

eldhärjades i begränsad omfattning sommaren 1992, varvid flera granar och tallar dödades. Några tallar klarade sig dock. På brandplatsen växer nu mängder av groddplantor av björk, säl, tall och gran. Branden var tydligen tillräcklig för att locka till sig ett par hotade skalbaggar, som infångades i fällor: Korthårig kulhalsbock, *Acmaeops septentrionis* och Gropig brunbagge, *Zilora ferruginea*.

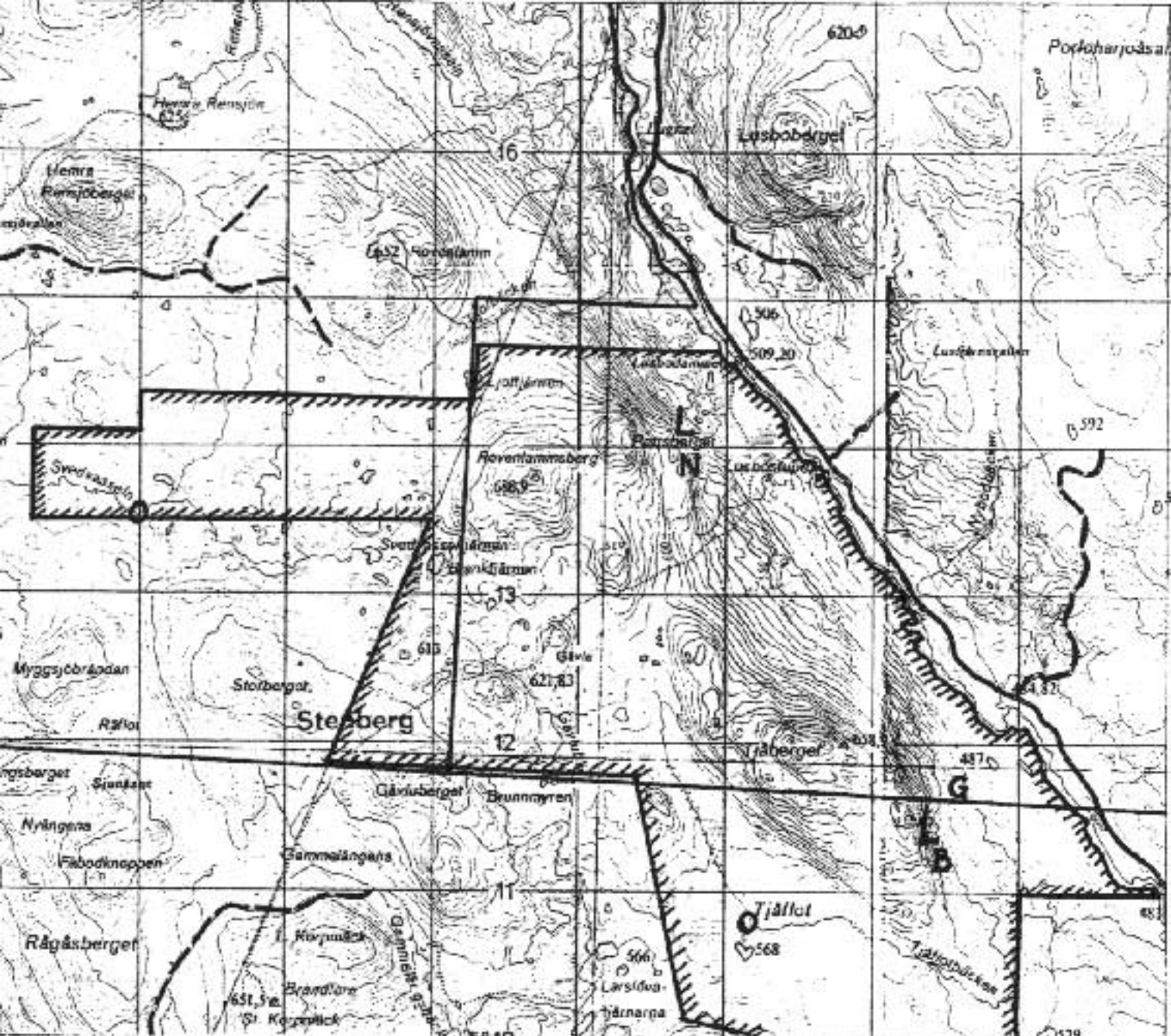
Tjåbergets östbrant

är brant och blockig. Ställvis finns mycket gamla och grova granar. En gran provborrades i brösthöjd och 230 årsringar inräknades. Violettblå tagellav förekommer rikligt strax nedanför toppen, växande även på en klippvägg. Ett annat mycket speciellt område är

Lavgransumpskogen strax öster om Romanoppi

där ett stort antal hotade arter har påträffats inom ett relativt litet område. Skogen, som mest består av gamla hänglavsdraperade och topptorra granar, ligger på en myrude i ett blött område med en mindre myr i mitten. Här har Janolov Hermansson hittat de hotade ”knappnålarna” *Sclerophora coniophaea* och *Chaenothecopsis viridalba*. I området finns även gott om lågor och på dessa påträffades kötticka, rynkskinn, ullticka, doftskinn och rosenticka. Även ögonpyrola noterades.

Detta var endast ett litet urval av de smultronställen som hela området innehåller. Jag rekommenderar ett besök, gärna flera, för man hinner långt ifrån se allt på en enda dag.



Intressanta arter:

- L = Långskägg**
- B = Brandticka**
- O = Ringlav**
- N = Nordlig klipptuss**
- G = Grenlav**

Att ta sig dit

Området nås lätt med bil. Man åker Rv 45 förbi Orsa norrut och tar av till vänster strax efter Ämådalén, sedan Ämån passerats, och åker mot Ulvsjö. Det går att ta sig över Ämån vid Lusbodammen, vid Lusbostupet och strax öster om Tjåberget, där Ämån gör en krök. På det sistnämnda stället går det bra att vada över ån vid lågvatten. Från Lusbodammen är det nära upp till Pettsberget, från vars topp en strålande utsikt kan beundras. Därifrån är det en lätt vandring över Rovenlammsberg och ut i den sagolika skogs - myrmosaiken i väster.

Eller varför inte gå den gamla stigen från Lusbodammen (eller från Lusbostupet, stigen syns dock dåligt i början), förbi den numera helt förfallna fäboden Lusbovallen, där stigen i uppförslutet slingrar sig genom en mörk granskog för att senare mynna ut i en gles ljunghedstallskog. Stigen fortsätter vidare ut över myrarna mot Gävlu f.d. fäbod, för att därefter omgärdas av en höjdlägesskog bestående av gran och glasbjörk, som är rikligt draperade av den violettgrå tagellaven.

Jag kan garantera att utflykterna ger naturupplevelser du sent kommer att glömma.

Hotet mot vildmarken

Korsnäs AB har köpt rotposter i området, som omfattar drygt 10 000 m³sk. En väg är utstakad i terrängen, bl a rakt genom en nyckelbiotop, där nio hotade lavar och vedsvampar har observerats. I avvaktan på inventeringar, en miljökonsekvensbeskrivning samt en båtnadsanalys, är avverkningarna och vägbygget uppskjutna ett år från våren 1995. Byggs vägen inklusive stickvägar, kommer 50-75% av arealen att vara hygge inom 10 år, enligt Skogsvårdsstyrelsens bedömning. Arter som idag är vanliga inom området, t ex lunglav, skrovellav, varglav och tretåig hackspett, skulle minska radikalt och eventuellt leva kvar i mycket små isolerade populationer, för att på sikt slutligen försvinna för gott.

Argument för skydd

Ett viktigt argument är faktiskt närheten till flera förnämna naturreservat. Det är inte långt till reservaten Stopån-Anjosvarden-Våmhuskölen, Österåberget samt de blivande reservaten Korpmäck och Koppången. Inom en begränsad region finns nu möjlighet att skapa ett reservatsnät, där många arter kan överleva på sikt och där spridning kan ske av individer och gener mellan de olika områdena.

Ett annat argument för skydd av området är dess stora framtidsvärde i form av ett större väglöst vildmarksområde. Då Orsa kommun marknadsför sig som Sveriges sydligaste vildmarkskommun och satsar stort på natur-/vildmarksturism, är det en stor tillgång att inom kommunens gränser ha ett större väglöst vildmarksområde i tider då allt fler människor efterfrågar vildmarksupplevelser.

Detta fina naturskogsområde förtjänar ett bättre öde, än att förvandlas till ett storskaligt produktionslandskap.

Citerad litteratur:

Aronsson, M., Hallingbäck, T. & Mattsson, J-E. (Red.) 1995: Rödlistade växter i Sverige 1995. Artdatabanken, SLU. Uppsala.

Moberg, R. 1987: *Evernia mesomorpha*, i: Ingelög, T. (Red.): Floravård i skogsbruket - artdel, 2:a uppl. Sverige.334. Skogsstyrelsen Jönköping.

Oldhammer, B. 1992-93: Skyddsvärd naturskog i Orsa. Orsa kommun Miljökontoret rapport 1/95/Länsstyrelsen Dalarna Miljövårdsenheten 1995:1.

Oldhammer, B. 1994a: *Grenlaven Evernia mesomorpha i Dalarna*. SBT 88.

Oldhammer, B. 1994b: *Tjäbergsområdet, Orsas förnämsta vildmark*. Björnramen 4/94.

Oldhammer, B. 1995: *Besök i nordiska klipptussens tassemarker*. Myrinia 5 (2).