

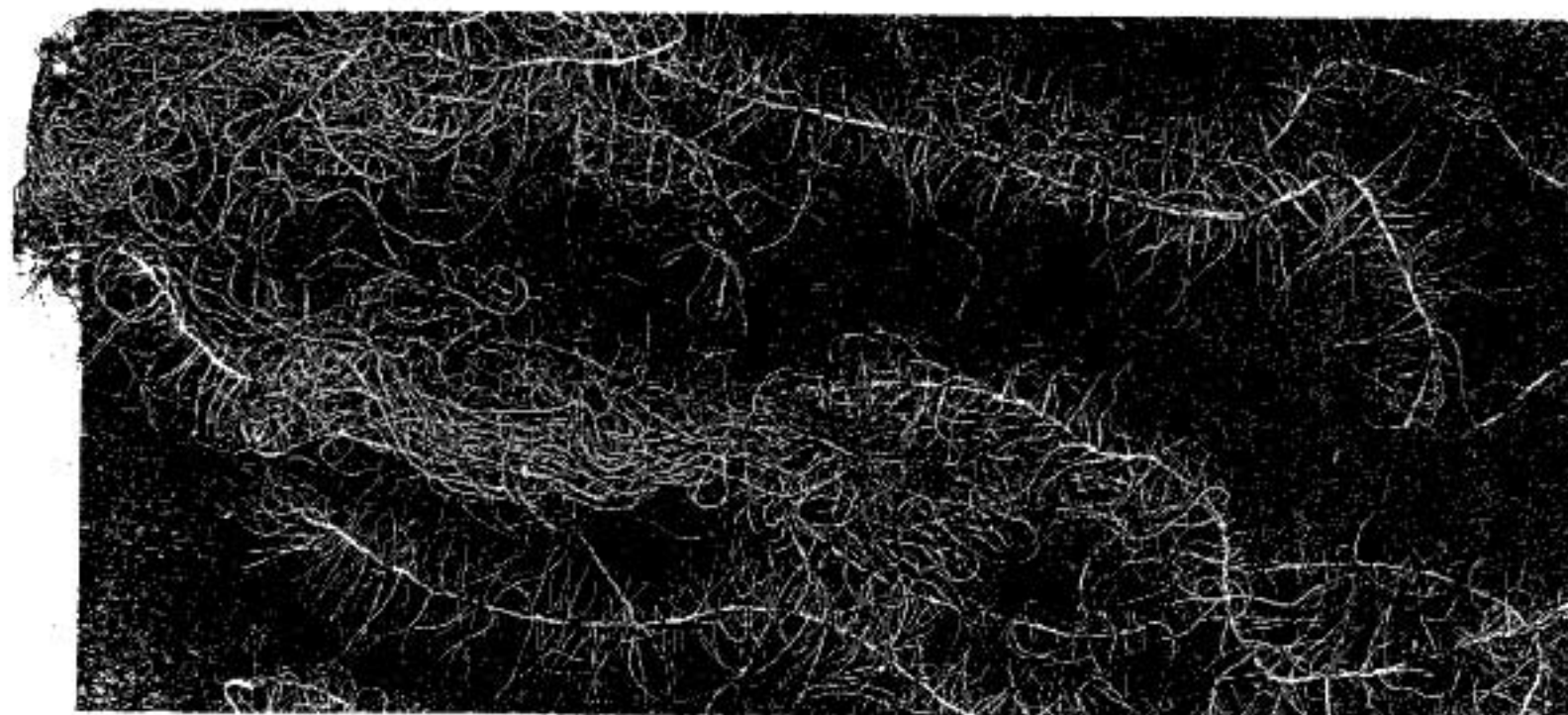
Två små fynd av långskägg i Orsa

Peter Turander, Stockholm

Sommaren 1989 var jag nybliven skogsägare efter att ha övertagit en skogsfastighet i Hansjö i Orsa efter min mormor. För att ta reda på vad jag kunde få ut i gallring och slutavverkning begav jag mig dit och ägnade speciellt intresse åt ett skifte på nordsluttningen av Nybodberget, där det bitvis växer en del grov skog. Området har för trakten god bonitet och i sluttningen ned mot Hällvasslan växer bland annat torta, ormbär och strutbräken.

Jag hade utrustat mig med trädborr, relaskop och gallringsmallar, för här skulle det avverkas för att få ihop lite pengar till husrenoveringen. När jag kommit till övre änden av det långsmala skiftet och var i stort sett klar med mina beräkningar, fanns där något mitt i röran av grundtytor och ståndortsindex som jag minst av allt väntat mig få se här. Någon meter framför mig på en gran såg jag en skägglav på en dryg dm, som saknade förgreningar. Det kan väl aldrig vara långskägg, tänkte jag. Men när jag höjde blicken fanns fler lavar som såg ut på detta vis, varav det längsta exemplaret var en dryg halvmeter.

Jag stod ett bra tag framför granen och betraktade dessa märkliga skägglavar, då jag kom att tänka på att lichenologen Jan-Olof Hermansson för tillfället skulle befinna sig i trakten. Jag ville visa någon annan lavkunnig person lokalen och få bekräftat att det verkligen var långskägg jag hade hittat. Långskägg hade jag tidigare endast tittat på genom kikare i Söderberget i Mora, där jag efter en hel dags letande och flera svindelattacker sent på eftermiddagen fick se laven på en gran. Den växte på en klipphylla en bit ovanför mig, där jag klamrade mig fast utefter bergväggen.



Väl hemkommen till min tillfälliga bostad i Orsa ringer jag folkhögskolan, där Jan-Olof enligt uppgift ska befinna sig. Han har dock åkt hem till Ludvika, så jag ringer Bengt Oldhammer, som också kan en del om lavar. Till en början låter han väldigt skeptisk, men blir alltmer nyfiken och beslutar sig i alla fall att åka med mig upp till platsen. När vi är framme vid lokalen blir också Bengt mer övertygad om att det rör sig om långskägg. Vi står och kastar kritiska blickar på granen som bär de flesta exemplaren och konstaterar att några ser lite dåliga ut och t.o.m. är döda. Strax intill står en annan gran med endast ett par ex av laven. Dessa har alltså klarat sig, trots ganska kraftig kulturpåverkan. Beståndet är inte speciellt gammalt och det finns ganska mycket äldre avverkningsstubbar. Jag borrade en gran, som borde tillhöra de äldre, och som i brösthöjd befanns vara 85 år. Lokalen är dessutom belägen endast 15 m från ett hygge, som upptogs för 8-10 år sedan.

Vi tog med oss ett litet ex av ett långskägg som hade fallit ned på marken och återvände mot Orsa, där vi av en händelse råkade stöta på Jan-Olof, som också tycker det liknar långskägg och tar med sig den lilla biten hem för mikroskopering. Efter några dagar ringer till min stora glädje Jan-Olof och ger positivt besked. Det var som vi alla hoppades - det första fyndet av långskägg i Orsa.

Efter ett par dagar, när jag klarat av allt skogsarbete, går jag mig själv en dags ledighet och beger mig till Österåberget, några mil norr om Orsa. Jag hade läst om berget i Skogsstyrelsens urskogsinventering och var nyfiken, eftersom området har högsta värdeklass och eftersom boniteten är hög kanske rent av trådbrosklav (*Ramalina thrausta*) kunde växa där. Det första jag möter i området är en tretåig hackspett, som knappast tycks bry sig om min närvaro. Jag fortsätter vandringen upp mot toppen och går sedan på skrå längs ostsluttningen. Strax nedanför en liten rasbrant råkar jag på nytt springa på ett långskägg på en gran, som är c:a 3 dm långt. Jag letar i den närmsta omgivningen efter fler exemplar, men hittar inga. Förekomsten tycks vara mycket sparsam.

Nu är det så här att långskägg var en av mina favoriter, även innan jag såg det första gången och jag har länge önskat få se det i verkligheten. Sedan kan man fråga sig varför det växer just i min skog och varför ingen upptäckt det tidigare, trots närheten till både fäbodan och turistanläggningar. Jag tror säkert att det fortfarande går att hitta mindre förekomster av laven på lämpliga ställen, där inte skogsbruket gått för hårt fram och det gäller att hitta dessa innan de är borta för alltid. Nu avser jag att spara min lilla lokal och ge laven ett permanent skydd, men ska den leva vidare på sikt krävs säkert att ett större område lämnas till fri utveckling.